

26  
27

Le <sup>Up</sup>  
Méta

CENTRE DRAMATIQUE NATIONAL  
POITIERS NOUVELLE-AQUITAINE  
SUR LE CAMPUS DE L'UNIVERSITÉ

# La vie commence à être vivable lorsqu'elle permet l'humanité de la vie.

Cynthia Fleury, *Un été avec Jankélévitch*

« L'arbre dans le vent est stable, capable de vivre dans les gelées hivernales, les sècheresses estivales, la foudre. »\* Olivier Hamant

Tous les éditos des lieux culturels vous le disent, le monde de la culture est fragilisé.

Comme l'ensemble des centres dramatiques nationaux, le Méta CDN connaît une baisse de ses subventions publiques. À nos côtés, un grand nombre d'artistes et d'autres structures dédiées au spectacle vivant sont dans des situations intenable. Qu'on livre bataille\*\* ou que l'on tente de s'adapter dans l'espoir de perspectives meilleures, avec la crainte qu'elles deviennent pires, l'inquiétude et la tension pèsent, laissant le secteur culturel préoccupé, sceptique, fatigable et fatigué : lieux en risque, saisons perturbées, annulations ou reports de productions, inconnues financières, plans sociaux... Tout se mêle, dans la difficulté des dialogues et des concertations, dans un effort résilient essoufflé.

On le sait, tout est sensible et les scénarii de notre époque en crise sont cauchemardesques à d'autres secteurs et endroits du monde. On le sait aussi, nous entrons dans une année électorale présidentielle hautement politique qui va nous mettre en attente sur l'avenir, où le risque est aussi de devenir des murs les uns pour les autres, où chacun voudra faire de chacun son partisan, comme le disait Ionesco.

Or, cette attente peut-elle être vive et vibrante ? Au milieu de ce qui tombe, des créations existent et les publics sont là, bien présents. Les artistes, les équipes et les partenaires se mobilisent de toutes parts. Les projets se réinventent. Les jeunes générations réenchangent le risque, au défi des vents mauvais. Les établissements scolaires et d'enseignements supérieurs s'emparent des propositions. De là où chacun-e travaille, la mission reste de réunir art, pensée et convivialité. Pour nous, cela se passe ici : sur l'université et la ville de Poitiers, à l'appui d'un lieu tout juste sorti de terre, en train d'éprouver son potentiel avec une attention accrue d'ouverture et de partage.

Tant qu'il est possible d'être libre et de garder son sang-froid devant la réalité brutale des faits, il nous faut ne pas être indifférent-es et rester solidaires, rêver et prendre part. Dans le processus de sa métamorphose, le Méta CDN a toujours repensé son organisation autour de ses vulnérabilités. Là encore, comme le défend le chercheur en biologie et biophysique Olivier Hamant, il s'agit de trouver les conditions de robustesse pour faire face aux fluctuations d'un monde de plus en plus soumis aux variations.

Lorsque tout tangué, nous dit-il, les êtres vivants coopèrent. Pour gagner en robustesse, poursuit-il, il nous faut être relié-es, densifier nos interactions, ouvrir le temps long pour répondre à l'urgence, travailler à des désaccords féconds, trouver des modèles susceptibles d'accueillir les fluctuations futures pour absorber les chaos et ouvrir de nouveaux chemins.

Bonne lecture et au plaisir de prochaines rencontres !

**Pascale Daniel-Lacombe**

\*Titre et citation empruntés à Olivier Hamant, *La robustesse, antidote au culte de la performance*, Tracts Gallimard, conférence du 26 juin 2025 IUT bordeaux Montaigne – réseau FrancophoNEA / Laboratoires Changes – LAM et Passages

\*\*En juin 26, le Théâtre Public de Montreuil accueille l'assemblée publique « Livrer bataille », un appel aux équipes artistiques face aux coupes budgétaires de l'État et des collectivités qui affectent le secteur culturel.

# Calendrier 26/27

21 septembre	Méta Up	Présentation de saison
21 septembre	Méta Up	Duo musical • Emma Prat et Theo Kaiser
23 et 24 septembre	Méta Up	La déclaration d'amour de Louis Hee a John Ah-Oui • Nicolas Barry / Compagnie Ensemble Facture
26 septembre	Méta Up	Boum littéraire • Fabrice Melquiot / Emmanuelle Destremau / Caroline Dumas de Raully

Les rencontres d'automne		
7 octobre 8 octobre	Méta Up	Dan Dâ Dan Dog • Rasmus Lindberg / Pascale Daniel-Lacombe
8 octobre 9 octobre	Méta Up	Sortie de résidence : Réarmement démographique • Cie Le Chant de la Louve
10 octobre	Méta Up	Arthur la nuit • Victor Jestin / Cie 3B
11 octobre	Méta Up	Brunch littéraire « Les Déters » • Rose Lunel / Loona Jamet / Matthieu Jageni
13 octobre	Méta Up	Merci • Fabrice Melquiot / Arman Méliès
14 octobre	Centre d'Animation de Beaulieu	Vouloir gagner • Eliakim Sénagas-Lajus Cie Le Théâtre au Corps
15 octobre 16 octobre	Méta Up	Brûlé dehors • Jérôme Villedieu / Arnaud Churin Cie My name is

12 novembre 13 novembre	Centre d'Animation de Beaulieu	Et au-delà rien n'est sûr • Monica Isakstuen / Pascale Daniel-Lacombe
19 novembre	Méta Up	S'il te plaît • Fabrice Melquiot / Chloé Loneiriant
10 décembre	Méta Up	Courage • Fabrice Melquiot / Alvie Bitemo
16 décembre	Méta Up	I'm also Human • Pascale Daniel-Lacombe / Jean-Olivier Mercier / Rose Lunel / Matthieu Jageni
17 décembre	Méta Up	Scène ouverte
18 décembre	Méta Up	Sortie de résidence : La politique du vase chinois • Cie La sœur de Shakespeare
14 janvier	Méta Up	Sortie de résidence : L'Exploit • Thibault Fayner
28 janvier	Méta Up	Atelier de traduction • Franck Weigand et Marion Aubert
28 janvier	Méta Up	Sortie de résidence : Dans le noir • Sophie Berger
4 février	Méta Up	I love écrire
11 février	La Rotative Buxerolles	Rituels • Hélix Charier Cie Rumeurs des vents
24 février	Méta Up	Sortie de résidence : Sacha & Samsa • Cie Mutine

Les rencontres de printemps		
11 mars	Méta Up	Sortie de résidence : Le langage du savoir-être et du savoir-connaître • Collectif Les Bâtards dorés
11 et 12 mars	Centre socioculturel de La Blaiserie	Un lendemain soir de gala • Vincent Dediene
12 mars	Méta Up	Pas de côté – Un lendemain midi • Pascal Sangla

Les rencontres de printemps (suite)		
16 et 17 mars	Centre socioculturel de La Blaiserie	Imbécile • Jérôme Rouger Cie La Martingale
18 mars	Méta Up / Beaulieu / La Quintaine	Attention ! Nouvelle génération
18 mars 19 mars	Méta Up	Un homme qui danse • Victor Jestin Cie 3B
20 mars	Méta Up	Sortie de résidence : Punk Rock • Anthony Jeanne
20 mars	Centre d'Animation de Beaulieu	Radio Live – Réuni-es • Aurélie Charon Collectif Radio Live
21 mars	Méta Up	Brunch scientifique
22 mars 23 mars	Méta Up	Portrait hypothétique de deux tueurs en série • Yacine Sif El Islam / Groupe Apache
23 mars 24 mars	Centre d'Animation de Beaulieu	You don't know me • Ana Maria Haddad Zavadinack Cie Fictive
24 et 25 mars	Maison des 3 quartiers	La Gouinaerie • Sandra Calderan et Rébecca Chaillon
26 mars 27 mars	Méta Up	Portrait de l'artiste après sa mort • Davide Carnevali et Marcial Di Fonzo Bo
27 mars	Méta Up	Bal littéraire et scientifique • Fabrice Melquiot

15 avril	Méta Up	Sortie de résidence : Wanderlines • Pascale Daniel-Lacombe
26 avril	Méta Up	Timon/Titus • David Czesiensi / Collectif Oso

Festival TEXTES !		
27 avril au 2 mai	Méta Up	Éditions Quartett & Tapuscrit • Théâtre Ouvert

Festival Le Printemps des Petit-es et Grand-es		
21 mai	Centre d'Animation de Beaulieu	Lecture des collégien-nes – Lancement du festival
23 mai	Méta Up	Brunch littéraire • Céline Agniel / Cycle 1 du Conservatoire Clément Janequin / Grand Châtellerauld
23 mai	Méta Up	Sortie atelier RésoNances 1 <sup>ère</sup> année • Forme jeune public Constance Larrieu et Didier Girauldon
26 mai	Centre d'Animation de Beaulieu	La chambre de Warren • Émilie Le Borgne Cie Le Théâtre dans la forêt
26 mai	Méta Up	Fiction spéculative • Mathieu Barché / Cie La Chevauchée
26 mai	Méta Up	Rencontre professionnelle • Écologie et spectacle vivant
27 mai	Méta Up	Olalaland • Lionel Dray et Clémence Jeanguillaume / Cie Diva Bonsoir
28 mai	Centre d'Animation de Beaulieu	L'Arbre aux rossignols • Aurore Jacob / Betty Heurtebise Cie La petite fabrique
29 mai	Médiathèque François Mitterrand	KILLT • Olivier Letellier / CDN Les Tréteaux de France

17 juin	Méta Up	Journal radiophonique • Thibault Fayner / Nicolas Lespagnol-Rizzi
---------	---------	---

# Le Méta Up

## Maison de création

Les 38 centres dramatiques nationaux sont des labels institutionnels où se rencontrent et s'articulent toutes les dimensions du théâtre : la recherche, l'écriture, la création, la diffusion, la formation. Ils sont dirigés par des artistes, mandatés pour 4 à 10 ans, avec qui ils se racontent, chacun à leur manière sur leur territoire, au fil des directions, toujours en prise avec le temps présent.

Le Méta CDN de Poitiers, 12 ans sans lieu dédié, est aujourd'hui implanté sur le campus de l'université de Poitiers, une situation inédite dans l'histoire de son réseau, avec une maison d'artistes et de création, ouverte au quotidien à la rencontre et à la convivialité.

Sa situation nouvelle offre des opportunités dont il faut se saisir, au contact de la vie étudiante et des publics de tous horizons. Il s'inscrit désormais dans l'élan de la jeune création et des nouvelles générations, pivots de toutes les autres, à l'écoute du battement des écritures théâtrales d'aujourd'hui, qui ouvrent de nouveaux récits et s'emparent des enjeux sociétaux pour faire émerger des alternatives artistiques plurielles.

L'implantation du Méta CDN sur le campus universitaire s'inscrit dans une démarche éco-responsable via le principe du réemploi et du semi-construire. Il se compose en effet de 3 bâtiments ayant eu d'autres vies culturelles ailleurs, se présentant comme des structures démontables, reconfigurables, évolutives et écoresponsables (ici reliées au chauffage biomasse de l'université, récupération d'eau de pluie, végétalisation des sols...). Ils sont désormais rassemblés dans un même projet architectural et technique (Agence Archidev et société Kanju) :

- **La Baraka**

Un espace de rencontre et de convivialité scénographié par Jeanne Roualet et Damien Caille-Perret + bureaux + studio de répétition + loges + salles de travail

- **La salle de création**

Volume modulable 20x25m / 200 places assises / 500 places debout

- **Un lieu de stockage**

Quai de déchargement

Les partenaires publics du CDN de Poitiers sont l'État, la Région et la Ville de Poitiers, liés par un contrat pluriannuel d'objectifs.

# Les lieux partenaires

Le Méta CDN, conforté dans son assise, garde la conviction que c'est à plusieurs qu'on agit. Il peut désormais mieux s'engager dans sa mission de collaboration avec les structures culturelles de la ville de Poitiers. Pour cette saison 26/27 :

- **L'université de Poitiers** : convention avec Le Méta CDN autour de la vie étudiante / la formation / la recherche
- **Le Centre d'animation de Beaulieu (Petits devant les grands derrière + Beaulieu Danse)** : coréalizations / résidences / partage d'espaces / accueils croisés
- **Le TAP – Scène nationale de Grand Poitiers** : accueil festival À corps / partenaire festival jeunesse Le Printemps des Petit-es et Grand-es
- **Les maisons de quartiers** : La Blaiserie / La M3Q / Les Couronneries / SEVE / CAP Sud : festival jeunesse Le Printemps des Petit-es et Grand-es
- **Le Palais** : festival jeunesse Le Printemps des Petit-es et Grand-es
- **Le Musée Sainte-Croix** : festival jeunesse Le Printemps des Petit-es et Grand-es
- **La Villa Bloch** : compagnonnage d'artistes, résidences d'auteur-ices
- **Espace Mendès France** : coréalizations / compagnonnages d'artistes / médiation / festival jeunesse Le Printemps des Petit-es et Grand-es
- **Le Conservatoire de Grand Poitiers** : stage de formation
- **Le Conservatoire du Grand Châtellerauld** : festival jeunesse Le Printemps des Petit-es et Grand-es
- **Médiathèque de Poitiers** : participation à la *Nuit de la lecture*, festival jeunesse Le Printemps des Petit-es et Grand-es
- **Maison de l'Architecture** : Accueil étape biennale *Tous pour l'architecture*
- **Cinéma Le Dietrich** : partenaire médiation
- **La Quintaine** : accueil spectacle Journée Attention ! Nouvelle génération

---

# Les réseaux partenaires

- **L'ACDN** : membre de l'association des 38 Centres Dramatiques Nationaux présents en France
- **Le Syndeac** : adhérent au syndicat national des entreprises artistiques et culturelles
- **REDITEC** : adhérent à l'association professionnelle des responsables techniques du spectacle vivant
- **ZÉPHYR** : adhérent à la plateforme régionale d'échanges artistiques, de collaboration, de réflexion et de création de ressources autour des enjeux actuels pour l'enfance et la jeunesse
- **CRESS** : adhérent de la Chambre Régionale de l'Économie Sociale et Solidaire de la Nouvelle-Aquitaine
- **OARA** : membre du Conseil d'Administration de l'Office Artistique de la Région Nouvelle-Aquitaine
- **Culture Commune** : structure partenaire des rencontres des acteurs culturels de la ville de Poitiers
- **OCCE** : partenariat avec l'Office central de la coopération à l'école

# La vie de la maison

Le Méta CDN est une maison où les artistes et les équipes travaillent, jouent et rencontrent. C'est aussi un lieu dont la vocation est d'être ouvert au public. Vous pouvez franchir la porte sans raison particulière, sans demande ou attente préalable : que ce soit pour boire un café dans la Baraka avec vos ami-es, travailler sur les tables, lire tranquillement, manger les délicieux encas de Jeanne et Marion de la maison Gargamelle, accompagnés des vins de Cisou de la cave le Dit Vin, lors des rencontres publiques, ou avant/après spectacles.

La maison – encore nouvelle sur le campus – ne veut pas se passer de présences et travaille à densifier ses interactions :

Pour cela, le Méta CDN vous propose une programmation de spectacles, déclinée en rencontres de saisons. Vous y découvrirez des créations nouvelles accompagnées en coproduction par le CDN, ainsi que d'autres spectacles déjà dans le circuit de diffusion, pour certain-es en coréalisation avec les structures culturelles de la ville, dans le désir partagé de produire du commun. Cette saison, le CDN a notamment voulu marquer son soutien Aquitain aux cles régionales, elles aussi à l'épreuve de l'instabilité du secteur artistique.

En dehors du rythme des spectacles, le Méta CDN est une fabrique théâtrale qui permet aux artistes de développer leurs travaux avec une mise à disposition d'espaces, des compétences, du temps, des moyens financiers et techniques, du partage et du relais. Venez librement et gratuitement partager les sorties des résidences d'artistes et des labos d'écriture qui sont des étapes importantes et passionnantes dans les processus de création.

Le Méta CDN, c'est aussi un lieu de vie pour les actions de médiation qui se déclinent via des dispositifs institutionnels, à tous les âges de la vie, avec les établissements scolaires et d'enseignements supérieurs, avec l'université de Poitiers, entre recherche, vie étudiante et formation. Les actions culturelles se déploient également avec les habitants-es et l'écosystème culturel de la ville, à suivre dans notre communication internet tout au long de la saison.

Par sa situation géographique, le Méta CDN est un lieu qui permet de réunir art et pensée. Propice aux partages et aux rencontres hybrides, la virevolte des propositions s'articulera entre journées d'études, conférences, expositions, scènes ouvertes à vos envies artistiques, Métaflatines sur le dance floor et via des rencontres

conviviales, comme celles d'un bal et d'un brunch scientifique, ou encore, celle des Méta Croques, qui rassemblent artistes et chercheur-euses pour un temps d'échange en public, lors d'un repas à partager.

Sachez également que cette saison, l'artiste chorégraphe Julie Coutant sera permittente dans nos murs, libre d'aller comme bon lui semble, avec qui, quand et où elle voudra, à son rythme, dans l'objectif d'explorer la notion « d'habiter » qui l'anime aujourd'hui dans son travail. Peut-être la croiserez-vous au hasard de vos visites, peut-être vous donnera-t-elle rendez-vous... À suivre.

Chaque mois, La BAM - Bande d'Artistes Mutualisé-es – un collectif ouvert d'artistes et d'équipes artistiques vivant autour de Poitiers qui affirme la solidarité des artistes entre elleux, en mutualisant des moyens, des pratiques et des connaissances – investira les espaces du CDN pour certaines de leurs réunions ou pour se rencontrer au plateau, dans des séances de travail artistique partagées entre les membres du collectif.

Tout au long de la saison, des auteur-ices investiront le Méta CDN en résidences, laboratoires, médiations et comités de lecture. Régulièrement, le collectif d'auteur-ices et musicien-nes des ateliers de création de Fabrice Melquiot vous inviteront à le rejoindre, lors de plusieurs rendez-vous – quels que soient vos âges, qualifications, langues et aptitudes – pour participer à des ateliers d'écriture ou à des dispositifs de partages collectifs, dont les productions donneront lieu à des performances publiques.

Le Méta CDN propose aussi de mettre à disposition certains de ses espaces aux artistes, étudiant-es et cles, selon les disponibilités, pour des réunions, des lectures à travailler, des amorces de projets... Il se met également en situation d'accueillir la programmation des autres comme celles du festival À corps, des Petits devant et grand derrière ou des initiatives régionales avec l'OARA - Office Artistique de la Région Nouvelle-Aquitaine.

C'est enfin un lieu où vous pourrez croiser l'équipe du CDN au quotidien, que ce soit pour la rencontrer à l'improviste et passer un moment ensemble, ou sur rendez-vous, pour prendre conseil ou autre, si jamais. J'en profite pour remercier les permanent-es et les intermittent-es de CDN pour leur engagement nécessaire, dans la fragilité de la vision culturelle.

# Les créations de Pascale Daniel-Lacombe

Parmi les missions d'un CDN, les artistes à la direction de ces maisons labellisées sont notamment mandaté-es pour créer. Cette saison, les dernières créations de Pascale Daniel-Lacombe seront en tournée. En préparation des dates à venir, elle reprend *Dan Dâ Dan Dog* de Rasmus Lindberg à Poitiers, avec une reprise de rôle, ainsi que sa toute dernière création *Et au-delà rien n'est sûr* de Monica Isakstuen. Venez découvrir ou redécouvrir !

En décembre, elle proposera au Méta Up le processus artistique *I'm also Human*, né d'une collaboration avec la ville de Poitiers, via le contrat territorial d'accueil et d'intégration, avec la complicité des artistes poitevin-es Jean-Olivier Mercier de la compagnie Plein Vent, Rose Lunel et Matthieu Jageni de la compagnie La Moire, accompagné-es d'une équipe d'artistes au plateau et de personnes travaillant dans le secteur social.

Elle s'impliquera artistiquement à la saison 26/27 en participant aux ateliers de création de Fabrice Melquiot via le dispositif *I love écrire*, en codirigeant une mise en lecture au festival TEXTES ! avec l'artiste Héloïse Swartz, en donnant des stages de formation pour le master assistantat mise en scène de l'université de Poitiers et les CEPES du conservatoire régional de Grand-Poitiers.

Pour poursuivre son implication dans les écritures contemporaines, elle sera en résidence à la villa Valmont et au Méta CDN, en Tandem avec l'auteur Thibault Fayner, auteur associé du CDN, en lien avec le dispositif régional ETC 21. Un tandem artiste-chercheur pour une conférence performée sur les écritures contemporaines.

Elle sera enfin en résidence au printemps prochain, avec son laboratoire de création *Wanderlines* pour lequel elle ouvrira un temps d'échange public.

Création participative  
Décembre 2026

## I'm also Human

En collaboration avec Jean-Olivier  
Mercier • Cie Plein Vent

Et Rose Lunel et Matthieu Jageni •  
Cie La Moire

Dans le cadre du CTAI avec la ville de Poitiers, le Méta CDN compose une équipe artistique avec des artistes du territoire pour proposer une forme performative artistique, à la lisière entre politique et poétique, qui approche la question de la migration qui n'a rien de transitoire dans notre société avec la participation citoyenne de celles et ceux qui la vivent ou s'impliquent.

16 décembre à 19h au Méta Up  
Plus d'infos p. 40-41

Créations en tournée

## Dan Dâ Dan Dog

Texte de Rasmus Lindberg

Traduction du suédois Marianne Ségol

*Dan Dâ Dan Dog* est un conte contemporain, une comédie décalée qui commence par les circonstances de sa fin, sur la toile de fond d'un fait-divers. La dramaturgie, malicieuse et en pleine turbulence, bobine et rembobine l'espace et le temps. Ce faisant, elle évoque avec humour et tendresse notre époque incertaine, et aborde les questions métaphysiques d'une société occidentale désorientée et tourmentée.

Les 7 et 8 octobre 2026 • Méta CDN  
Poitiers Nouvelle-Aquitaine

Du 13 au 17 octobre 2026 • Les Célestins  
Théâtre de Lyon  
Plus d'infos p. 28-29

## Et au-delà rien n'est sûr

Texte de Monica Isakstuen

Traduit du norvégien Marianne Ségol

Il y a d'abord une image source qui décrit le cadre quotidien d'un père et son enfant : le père est assis dans la cuisine, fatigué de sa journée. L'enfant dort dans sa chambre, à côté. Il est minuit et demi. Or, la nuit n'est pas toujours le meilleur moment pour dormir. De tout ce qui suivra cette nuit-là, rien n'est sûr : une femme apparaît devant le père – telle une vision. Elle veut des réponses : pourquoi ne figure-t-elle pas au tableau source ? Si elle est la mère de l'enfant, pourquoi n'est-elle pas là, avec lui ? Que s'est-il passé ? Y a-t-il une signification à son absence ?

12 et 13 novembre 2026 • Méta CDN  
Poitiers Nouvelle-Aquitaine (reprise)

17 et 18 novembre 2026 • Scène  
Nationale du Sud-Aquitain – Bayonne

24 novembre 2026 • Théâtre de  
Bressuire – Scènes de Territoire

27 novembre 2026 • Gallia Théâtre  
Cinéma

2 et le 3 décembre 2026 • Le Quai –  
CDN Angers

8 janvier 2027 • Scène Nationale  
d'Angoulême  
Plus d'infos p. 42-43

# Production déléguée du Méta CDN

## Icônes

De et avec **Mathilde Panis et Emmanuelle Destremau**

ELLE.

ELLE a 10 ans, et un soir de semaine, elle découvre Marlon Brando sur un petit écran de TV, dans un film en noir et blanc, *L'Homme à la peau de serpent* de Sydney Lumet.

C'est un bouleversement.

Cet événement nous plonge dans la relation entre le personnage et son idole, et ouvre une enquête pour tenter de comprendre le lien que nous entretenons avec les icônes de la culture populaire. Quel besoin avons-nous de vibrer, d'être transcendé-es par des grandes figures de l'art, du sport, de la politique, que l'on place au-dessus de tout ?

Mêlant archives, fiction, musique et chant, les deux interprètes construisent sur scène un univers sensible qui interroge les mécanismes de l'admiration en composant un nouvel imaginaire.

Tournée en cours d'organisation saison 27/28

Projet porté par la comédienne **Mathilde Panis**, artiste associée au Méta  
Écriture et dramaturgie  
**Emmanuelle Destremau**  
Proposition collective de **Mathilde Panis, Daniel Larrieu, Emmanuelle Destremau, Charlotte Arnaud**  
Interprétation **Emmanuelle Destremau et Mathilde Panis**  
Collaboration artistique **Daniel Larrieu et Théophile Dubus**  
Création sonore **Benjamin Delvalle et Ruppert Pupkin**  
Régie son **Benjamin Delvalle**  
Scénographie **Charlotte Arnaud**  
Création et régie lumière  
**Nolwenn Delcamp-Risse**  
Régie générale **Nolwenn Delcamp-Risse**  
© **Xavier Cantat**

Production déléguée **Le Méta – Centre Dramatique National Poitiers Nouvelle-Aquitaine**  
Coproducteur **Cie Astrakan**  
Remerciements à **OARA, La Méca – Bordeaux, le CENTQUATRE-PARIS**



## Les coproductions du Méta CDN en création

**L'homme qui danse**

**Cie 3B**  
Création 2026

**You don't know me**

**Cie La Fictive**  
Création 2026

**Brûlé dehors**

**Cie My name is**  
Création 2026

**Imbécile**

**Cie La Martingale**  
Création 2026

**Portrait hypothétique  
de deux tueurs en série**

**Yacine Sif El Islam**  
Création 2027

**Radio live · Le jour d'après**

**Aurélié Charon**  
Création 2027

**Sacha et Samsa**

**Cie Mutine**  
Création 2027

**Le langage du savoir-être  
et du savoir-connaître**

**Collectif Les Bâtards dorés**  
Création 2028

## Les coproductions du Méta CDN en tournée

**Rituels**

**Hélix Charrier • Cie Rumeurs des vents**

**Radio Live · Réunies**

**Aurélié Charon**

**Andromaque**

**Jean Racine Raven Ruëll • Collectif La Brute**

**Et jamais nous ne serons séparés**

**Daniel Jeanneteau et Mammar Benranou • T2G CDN Théâtre de Gennevilliers**

**Pistes**

**Penda Diouf • CDN du Nord – Lille**

**Lieux communs**

**Baptiste Amann • Cie L'Annexe**

**Requiem pour les vivants**

**Delphine Hecquet • Cie Magique-Circonstancielle**

**Portraits crachés**

**Marc Nammour, Loïc Lantoine • Cie La Canaille**

**Ma république et moi**

**Issam Rachyq-Ahrad • IWA Cie**

**That's the way cookie crumbles**

**Émilie Franco**

**Embouteillages**

**Anne-Laure Liégeois • Le Festin**

**SMS (Short Message Service)**

**Suzanne de Baecque • Joaquim Fossi**

**Vouloir gagner**

**Eliakim Sénégal Lajus • Cie Théâtre au corps**

**18'34"**

**Thomas Guerry • Cie Arcosm**

# En résidence cette saison

## Compagnie My name is

28 septembre au 2 octobre • Méta Up

10 au 14 octobre • Méta Up

*Brûlé dehors* suit le quotidien de Gabriel Moreau, éducateur à la Protection Judiciaire de la Jeunesse. Il raconte ses pérégrinations de plus en plus insensées : il ne peut plus trouver le temps de rencontrer les jeunes qui lui sont confiés. Le travail de protection des mineur-es est devenu impossible. Gabriel finit par implorer et faire un burn-out, tellement ce à quoi il est confronté est difficile.

## Compagnie Fictive • Ana Maria Haddad Zavadinack

5 au 9 octobre • Maison des étudiant-es

23 au 27 novembre • Méta Up

En essayant de traduire des chansons brésiliennes, les interprètes de *You don't know me* sont confronté-es à une réflexion métaphorique sur le traduisible et l'intraduisible, et plus largement sur leur processus d'intégration en France.

## Compagnie La Martingale • Jérôme Rouger

2 au 13 novembre • Méta Up

Dans cette conférence spectaculaire, Jérôme Rouger explore l'imbécillité sous toutes ses formes : la sienne, la nôtre, celle de l'individu comme celle des foules. Il nous invite à en traquer les signes, à en reconnaître les ressorts, et surtout à essayer de nous en prémunir. Un miroir tendu à notre époque, avec humour et lucidité.

## Groupe Apache • Yacine Sif El Islam

30 novembre au 4 décembre • Méta Up

*Portrait hypothétique de deux tueurs en série* explore l'itinéraire de deux amants dans le Paris des années 80, pris dans un vertige d'amour, de violence et de marginalité. Inspirée d'un fait divers réel, la pièce mêle archives, fiction et autofiction pour dresser le portrait fragmenté de corps abîmés par le racisme, la domination sociale et les violences intimes.

## Pascale Daniel-Lacombe

7 au 11 septembre et du 1<sup>er</sup> au 6 octobre • Méta Up

8 au 11 novembre • Centre d'Animation de Beaulieu

2 au 15 décembre • Méta Up / 12 au 16 avril • Méta Up

Sortie de résidence *Wanderlines* • 15 avril à 18h30

Le terme *Wanderlines* est repris aux cartes et lines d'erre de Fernand Deligny, éducateur, écrivain et réalisateur français. Il témoigne de l'envie de Pascale Daniel-Lacombe d'explorer une recherche dans un processus d'errances artistiques en différentes directions et sous plusieurs formes.

## Compagnie 3B

4 au 13 janvier • Méta Up

*Un homme qui danse* raconte l'histoire d'Arthur, de ses 10 ans à ses 39 ans. Il vit dans une petite ville sur les bords de la Loire. Mal à l'aise en société, il organise sa vie autour de La Plage, une boîte de nuit généraliste où il passe de plus en plus de temps, jusqu'à abandonner toute vie sociale, travail, famille et amis, jusqu'à la dissolution de sa personnalité.

## Thibault Fayner

11 au 15 janvier • Méta Up

Sortie de résidence • 14 janvier à 18h30

Deux amis sont réunis en haut d'une falaise afin que l'un d'entre eux réalise son exploit. Mais rien ne va se passer comme prévu. Dans *L'Exploit*, l'écrivain Thibault Fayner poursuit sa recherche sur l'explication entre les êtres, et ce que cela révèle des positions existentielles et politiques de chaque individu.

## Sophie Berger

25 au 29 janvier • Méta Up

Sortie de résidence • 28 janvier à 18h30

Une première résidence de Sophie Berger s'ouvrant comme un espace de travail sur la forme d'un projet mêlant littérature et création sonore au plateau. Comment aller au-delà de la lecture-musicale ? Comment imbriquer les langages ? Comment faire dialoguer pleinement les mots et les sons pour raconter cette histoire de relation filiale désaccordée, de deuil, et d'espace.

## Compagnie Mutine

15 au 27 février • Méta Up

Sortie de résidence • 27 février à 17h

*Sacha & Samsa* est un spectacle jeune public mêlant danse, musique et illustration animée, qui utilise la légende des neuf vies du chat pour entraîner les enfants dans une traversée poétique autour de la perte, du souvenir et de la transformation.

## Collectif Les Bâtards dorés

1<sup>er</sup> au 11 mars • Méta Up

Sortie de résidence • 11 mars à 18h30

De retour au Méta Up après leur venue pour Les Frères Sagot la saison précédente, le Collectif Les Bâtards dorés est accueilli au CDN avec l'envie d'expérimenter un autre processus de création. Peut-être cette fois avec un metteur en scène ? À qui remettre ce pouvoir sans que cela soit antinomique avec la notion de collectif ? Dans *Le langage du savoir-être et du savoir-connaître*, une seule certitude au départ : Luis sera à la mise en scène.

## Compagnie ADN · Anthony Jeanne

15 au 20 mars • Méta Up

Sortie de résidence • 20 mars à 17h

Dans un lycée privé, des adolescent·es brillant·es voient leurs tensions et leur solitude les conduire vers un point de rupture. Simon Stephens dans son texte *Punk Rock*, explore les questions du harcèlement scolaire, l'homophobie, l'isolement, la violence masculine contemporaine et surtout la rupture du lien entre parents et adolescent·es.

## Les Tréteaux de France · Olivier Letellier

12 au 17 avril • Méta Up

*KILLT* pour « *Ki lira Le Texte ?* ». À l'école, cette question ne trouve pas souvent de réponse. C'est pourquoi, Olivier Letellier a inventé un spectacle déambulatoire entre théâtre et arts plastiques pour transmettre le plaisir des mots, le désir de lire et faire de la lecture une expérience collective et joyeuse.

## Résidence à l'année · Julie Coutant

L'artiste chorégraphe sera permittente dans les murs du Méta CDN, libre d'aller comme bon lui semble, avec qui, quand et où elle voudra, à son rythme, dans l'objectif d'explorer la notion « d'habiter » qui l'anime aujourd'hui dans son travail. Peut-être la croiserez-vous au hasard de vos visites, peut-être vous donnera-t-elle rendez-vous.

---

# En résidence d'écriture

## Compagnie Le Chant de la Louve

Du 28 septembre au 9 octobre • Villa Bloch

Sortie de résidence 8 octobre à 17h • Méta Up

Sortie de résidence 9 octobre à 18h30 • Méta Up

Un jour, une amie m'a dit : Tant que je n'aurai pas d'enfants, je ne serai pas complète ». Cette phrase, si simple en apparence, a ouvert en moi une brèche. Compléter quoi ? Un corps ? Une identité ? Une histoire familiale ? La création *Réarmement démographique* s'interroge sur l'origine de ce désir d'enfant. Est-il une pulsion, une construction ? À quel moment le désir devient-il indiscernable du conditionnement ?

## Compagnie La sœur de Shakespeare · Xabi Molia

14 au 18 décembre • Villa Bloch

Sortie de résidence 18 décembre à 18h30

La création *La politique du vase chinois* est un cheval de Troie. En utilisant une forme populaire (la série) et un ton volontairement décalé et drôle, il s'agit de parler de la montée du fascisme. La métaphore politique est là tout le temps mais détournée avec la volonté ferme d'échapper à toute forme de bien-pensance. Comment vit-on avec des gens qui ne pensent pas comme nous ? Peut-on faire la révolution seul ?

– Qui es-tu ?

– Moi ?

*Pause*

– On se connaît ?

– Pas vraiment

– On est chez toi ici ?

– Non, chez toi.

Matei Vişniec

# Le Méta CDN et l'université de Poitiers

Le Méta CDN est lié par convention avec l'université de Poitiers dans les domaines de la vie étudiante, la formation et la recherche. À ce titre, des partages se déclineront cette saison avec la vie étudiante, au sens le plus large de la vie de la maison : spectacles, bords de scène, et rencontres, créa-midi, coréalizations, scènes ouvertes, visites, événements étudiant-es, mise à disposition d'espaces... Les artistes poursuivront les ateliers d'initiation et de pratique sous forme de stages et d'ateliers hebdomadaires liés aux enseignements de l'université. Pour la recherche, le Méta CDN poursuivra son soutien à la recherche-crédation et une nouvelle page s'ouvre en complicité avec le service Sciences et Société, à la fois dans le cadre du dispositif Méta Croques et avec le Printemps de l'esprit critique lors d'un brunch et un bal scientifiques ! Dans la vie du lieu, nous ouvrirons les espaces à des journées d'études, des conférences ou des expositions de travaux.

## Appel au personnel de l'université et aux étudiant-es

N'hésitez pas à nous contacter dès la rentrée pour fédérer vos travaux avec le CDN.

Élodie Morin,  
responsable de l'action culturelle  
elodie.morin@le-meta.fr

## Participation à des jurys, colloques et journées d'étude

- Journée d'étude « Théâtre et politique » : séminaire mutualisé entre les masters HCP et sciences politiques
- INSPE : jury dans le module d'enseignement sur l'approche interdisciplinaire du patrimoine artistique et culturel
- Faculté d'Histoire : jury séminaire-atelier des masters d'histoire et de sciences politiques portant sur « les politiques culturelles »

## La pratique artistique comme composante essentielle des apprentissages

- Centre FLE : apprentissage et approfondissement du français par les écritures contemporaines
- UEO théâtre : atelier de pratique donnant une ouverture sur le théâtre aux étudiants de L2, toutes disciplines confondues
- Atelier-théâtre journée « Art et transmission »
- INSPE : PEAC à l'attention des futurs professeurs de écoles et de collèges/lycées
- Master 1 et 2 Migrations : approche documentaire et réalisation de podcast en échos au spectacle *Radiolive. Réunies*
- SHA (UE4) : ateliers de pratique autour de l'oralité et du présentiel dans la communication politique à l'heure du numérique
- Master assistantat mise en scène : stage d'écriture de plateau
- Master livres et médiations : master class avec les maisons d'éditions du festival TEXTES !
- Avant-bruits de Langues : rencontre licence 2 et 3 « parcours métiers du livre et médiation culturelle »

## Suivi de création artistique

- Découverte de la création lumière de deux spectacles : *Dan Dâ Dan Dog* et *Et au-delà rien n'est sûr*
- Suivi de création sur la résidence du Collectif des Bâtards dorés : *Le langage du savoir-être et du savoir connaître*
- Master 1 CREADOC : atelier de création et réalisation sonore
- Partenariat avec le festival Bruits de langues autour de la création *Un homme qui danse* de la cie 3B

## Recherche-crédation

- Éloïse de Nayer : *Quand nous autres les mortes nous nous éveillons – perspectives historiques et esthétiques sur l'art de l'actrice*
- Juliet Darremont Marsaud : *Présence de l'absence – comment dire, écrire et interpréter le(s) manque(s)*

## Partenariat avec les laboratoires

- Laboratoire XLIM lumière et couleur pour le spectacle vivant : de la mesure physique à la perception humaine en passant par l'expérience psycho-visuelle en condition d'usage

## Artistes en partage

Hala Rajab • Sophie Berger • Anthony Jeanne • Héloïse Swartz • Roxane Brumachon et Mathieu Ehrhard • Karin Serres • Jean-Olivier Mercier • Manon Vergotte • Laure Wolf • Pascale Daniel-Lacombe • Jérôme Rouger • Rose Lunel • Zoé Briau

# Médiation du 1<sup>er</sup> et 2<sup>nd</sup> degré

Le Méta CDN, jouant son rôle de lieu de transmission et de partage, garantit l'implication du public scolaire grâce à différentes actions de médiation et de formation : comprendre le spectacle vivant, découvrir les écritures théâtrales par la lecture, rencontrer des auteur-ices et des compagnies, impliquer la jeunesse dans les processus de création, bords plateau, visite du Méta up, ateliers croisés, outils pédagogiques... Certaines actions sont proposées clefs en main ou sont à co-construire avec les enseignant-es. Elles ont pour but de former les élèves spectateur-ices et de les inviter à pratiquer sous différentes formes.

Suivez les sorties publiques de médiation sur le-meta.fr et via la newsletter mensuelle !

## Appel aux enseignant-es du primaire et du secondaire

N'hésitez pas à nous contacter dès la rentrée pour fédérer vos projets et actions pédagogiques avec le CDN.

Élodie Morin,  
responsable de l'action culturelle  
elodie.morin@le-meta.fr  
Julie Vinot, professeure relais  
julie.vinot@ac-poitiers.fr

## Les enseignements projets primaires, collèges, lycées

- Atelier intergénérationnel d'écriture et d'expérimentation du Reality Shifting (création *That's the way the cookie crumbles* d'Émilie Franco) avec la section SAPAT du lycée Kyoto et les Jardins d'Arcadie – résidence seniors en partenariat avec Le Lieu Multiple et l'Espace Mendès France
- Mise en lecture du texte lauréat du comité des collégien-nes des établissements Ronsard et Jean Moulin (Printemps des Petit-es et Grand-es)
- Apprentissage et approfondissement du français par les écritures contemporaines avec les élèves allophones du LP21.

- Projet Cinéma / Théâtre : réalisation d'un court-métrage du texte lauréat des BTS DATR du lycée Kyoto
- Mise en lecture du texte lauréat du comité des lycéen-nes du lycée du Bois d'amour (Festival TEXTES !)

## Les enseignements de spécialités

- Enseignements de spécialités au Lycée du Bois d'amour de Poitiers en partenariat avec le TAP
- Enseignements de spécialités au Lycée Maurice Genevoix de Bressuire
- Option facultative du Lycée Aliénor d'Aquitaine de Poitiers
- Les niveaux sixième et cinquième des collèges accueillant la section CHAT

## Les enseignements supérieurs et Conservatoires

- Conservatoire de Châtelleraut : Brunch littéraire
- Conservatoire de Grand Poitiers : stage de formation
- RésONances Pôle supérieur musique et danse : création d'une performance jeune public

## Les comités de lecture cousins

- Comité de lecture lycéens : Lycées Kyoto, Lycée Pilote International Innovant, Lycée du Bois d'amour
- Comité de lecture collégiens : Collège Pierre de Ronsard, Collège Jean Moulin à Poitiers

## Avec le 1<sup>er</sup> degré

- Partenariat avec l'OCCE : accueil des journées Théa en co-accueil avec la MDE
- Partenariat avec les PDGD autour du PEAC / Pont CM2/6<sup>ème</sup> (*Le Songe d'une nuit d'été*)

## Artistes en partage :

Émilie Franco • Fafiole Palassio • Janloup Bernard • Anthony Devaux • Anthony Jeanne • Héloïse Swartz • Hélène Sadowy • Pascale Daniel-Lacombe • Julien Toinard • Aude Elise • Ana Maria Haddad Zavadinack • Maxime Huet Monceyron • Céline Agniel • François Sabourin • Maxime Plisson • Constance Larrieu • Didier Girauldon • Loona Jamet • Eliakim Sénégas-Lajus

# Le Méta CDN et les écritures contemporaines

Tout au long de la saison, des auteur·ices investiront le Méta CDN en différentes résidences et laboratoires d'écriture. Certain·es se dérouleront en lien avec la Villa Bloch, mais aussi via des dispositifs de médiation avec les étudiant·es, les habitant·es, les établissements scolaires et d'enseignements supérieurs ou dans le cadre de l'université de Poitiers.

Comme chaque année, le comité de lecture dirigé par Thibault Fayner, composé d'une vingtaine de membres de la société civile, poursuivra son exploration dans les maisons d'édition théâtrale. C'est l'Arche qui sera mise à l'honneur cette saison, quand le festival TEXTES ! célébrera au printemps prochain les maisons d'édition Quartett et Tapuscrit – Théâtre Ouvert, que le comité a découvert la saison dernière.

En nouveauté cette saison, le collectif d'auteur·ices et musicien·nes qui participeront aux ateliers de création de Fabrice Melquiot, investiront le Méta CDN pour de nombreux rendez-vous participatifs qui se transformeront en performances publiques à croiser ensemble.

Auteur·ices en présence effective au Méta CDN cette saison :

- Emmanuelle Destremau
- Fabrice Melquiot
- Magali Mougel
- Pauline Sales
- Inès Tahar
- Xabi Molia
- Solenn Denis
- Thibault Fayner
- Caroline Dumas de Raully
- Franck Wiegand
- Noham Selcer
- Andrise Pierre
- Marion Aubert
- Hakim Bah
- Grégoire Vauquois
- Marine Chartrain
- Carine Lacroix
- Sylvain Septours
- Karin Serres

Puisse l'expression  
« populaire » continuer  
de nous rassembler,  
de nous fédérer et  
être synonyme de  
convergence d'individus  
et de cultures, qu'elles  
soient underground,  
patrimoniale,  
écologique, urbaine,  
rurale, traditionnelle,  
contemporaine,  
queer...

Rachid Ouramdane

# Présentation de saison

le 21 septembre à 18h30  
au Méta Up

Curieux-ses de savoir ce que vous réserve la prochaine saison du Méta ?

L'équipe du Méta CDN est heureuse de vous donner rendez-vous le lundi 21 septembre pour sa présentation de saison ! Cette soirée sera l'occasion de découvrir les spectacles, les artistes et les rendez-vous qui composeront la saison 26/27. Un moment privilégié pour parcourir ensemble les chemins artistiques qui feront vivre le Méta CDN tout au long de l'année.

Une soirée suivie d'un verre offert et d'un concert de la chanteuse Emma Prat aux côtés du guitariste Theo Kaiser. Celles et ceux qui ont découvert *Radio live* d'Aurélie Charon la saison dernière se souviennent sans doute de la voix envoûtante d'Emma Prat.

## Duo musical

Emma Prat  
Theo Kaiser

21 SEPTEMBRE À 20H30  
MÉTA UP

Emma Prat et Theo Kaiser se rencontrent en 2023 lors d'un voyage sur l'île de la Réunion. Emma chante des chansons venues d'Espagne, de Grèce ou encore d'Amérique du Sud ; Theo aime raconter des histoires avec sa guitare. Iels parlent le même langage. Depuis, Emma et Theo continuent leur voyage en composant leurs propres mélodies, nourries de ces musiques autour desquelles iels se sont découvert·es. En 2024 et 2025, iels enregistrent les bandes originales des chapitres *Vivantes*, *Nos vies à venir* et *Réuni-es* du projet *Radio live*, avec des chansons en arabe, bosnien, ukrainien, kinyarwanda, rifain... À travers ces morceaux, iels embarquent les auditeur·ices dans un dialogue intimiste qui fait la part belle aux mélodies chantantes.



# La déclaration d'amour de Louis Hee a John Ah-oui

Nicolas Barry · Cie Ensemble facture

DURÉE 45 MIN

À PARTIR DE 12 ANS

•  
23 SEPTEMBRE À 19H  
24 SEPTEMBRE À 19H



Conception, textes et chorégraphies Nicolas Barry  
Regard extérieur Sophie Billon

Administration et production  
Bureau d'Accompagnement STP  
© Guillaume Belveze

Méta Up  
DANS LE CADRE DU CIRCUIT CARTE CULTURE

« Je me sens encore moins grand que quand j'étais tout petit »,

Ça se passe sur une plage, en pleine nuit. Derrière, l'eau de la mer est noire. Quelques lumières d'un port lointain s'y reflètent, rouges, vertes, jaunes, elles clignotent. Ou non, c'est sur une voie de chemin de fer désaffectée à la sortie, non, à l'entrée d'un tunnel où l'on croit se cacher. Ça se passe entre deux portes, sous un porche, dans un jardin, sous un balcon, dans un parking, dans une cave, dans une grotte. On la prévoit. On se dit que ce sera demain en fin d'après-midi, pendant qu'on se promène. Non plutôt le matin, au réveil, pendant le café. Peut-être un verre, une bière, oui : peut-être qu'autour d'un verre ça peut aider. Voilà, c'est maintenant, quand aura dépassé cet arbre, oui c'est sûr, je commence. Non, bon alors celui-là. Le suivant. Il n'a pas l'air bien. Alors non, une autre fois. Demain. Dans la semaine. Ça peut arriver n'importe quand, c'est comme une crise d'angoisse, une crise d'épilepsie : on se mord la langue pour que les mots doux s'échappent.

Personne n'a jamais fait ça avant. C'est la première fois que ça arrive. Pas seulement à nous deux mais dans le monde. Oui sans doute, il y a quelques chansons, quelques tirades. Il y a quelques scènes dans des films importants, mais c'est différent, mon amour, car tu n'es pas dedans. Ce sont des hommes et des femmes, pas souvent deux femmes ou deux hommes. Il y a un orchestre symphonique, et moi je n'ai pas d'orchestre. Il y a des acteurs et des actrices splendides, moi je ne joue pas, je bafouille à peine et je ne sais pas quoi faire de mes mains. Normalement il y a Dieu mais là non, parce que « Dieu déteste les pédés. » Normalement on n'a peur de rien, on est invincible mais là non, on a peur de tout, on nous prend pour cibles. C'est pour ça qu'il faut prendre la chose au sérieux. C'est pour ça qu'il faut préparer quelque chose, attendre le bon moment, le bon endroit et se jeter comme à l'eau, s'accrocher aux branches, ne pas avoir peur de tomber, ne pas avoir peur d'en rire, ne pas avoir peur de se reprendre si le mot n'est pas juste et si la phrase sonne un peu fausse.

Écoute-moi, ça va durer à peine une minute, je dois te dire quelque chose.

# Boum littéraire

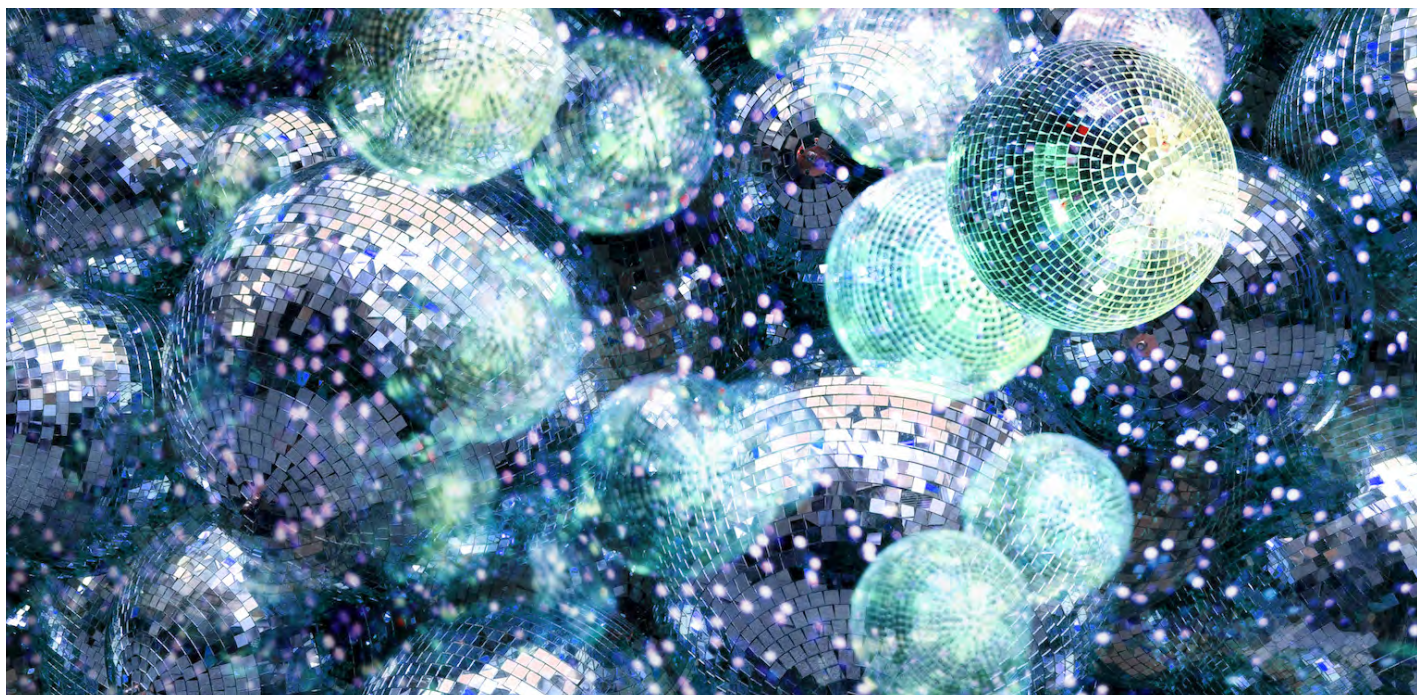
Emmanuelle Destremau, Fabrice Melquiot,  
Caroline Dumas de Raully

DURÉE 1H  
À PARTIR DE 6 ANS

26 SEPTEMBRE À 16H

Méta Up  
CORÉALISATION MÉTA CDN /  
LES PETITS DEVANT LES GRANDS DERRIÈRE

Une *Boum littéraire*, c'est deux jours dans la vie d'écrivain-es qui n'ont peur de rien et qui se veulent du bien.



C'est une heure de fièvre littéraire et festive, une performance unique, éphémère et toujours euphorique ! Pour organiser la *Boum littéraire*, un groupe d'écrivain-es compose une playlist de 8 chansons emblématiques. À partir de cette playlist et d'une thématique proposée, ils et elles inventent un feuilleton en 8 épisodes, où chaque texte s'ouvre et se ferme par une référence musicale à la chanson précédente et suivante.

Le jour du bal, les auteur-ices livrent leurs mots et la playlist au public, en l'invitant à écouter les textes puis à danser follement sur les titres. On écoute, on rit, on s'émeut... puis on danse !

Concept Cosmogama / L'atelier de création  
Fabrice Melquiot

Avec Emmanuelle Destremau, Fabrice Melquiot,  
Caroline Dumas de Raully  
© Jeanne Roualet

---

De 15h-18h : présence d'une ludothèque en partenariat avec la  
Toupie Volante, ludothèque itinérante



# Les rencontres d'automne

7 au 16 octobre

# Dan Dâ Dan Dog

Rasmus Lindberg  
Pascale Daniel-Lacombe

Méta Up  
PRODUCTION MÉTA CDN

DURÉE 1H30

À PARTIR DE 14 ANS

•

7 OCTOBRE À 20H

8 OCTOBRE À 19H

*Dan Dâ Dan Dog* est un conte contemporain, une comédie décalée qui commence par les circonstances de sa fin, sur la toile de fond d'un fait-divers.



Le titre *Dan Dâ Dan Dog* se traduit du suédois par Le jour où le jour est mort. Et plus spécifiquement, ici, par le jour où le chien nommé Jour est mort. Ainsi, la pièce de Rasmus Lindberg s'ouvre avec cette allitération rebondissante, au début d'un hiver : quand le jour disparaît en Suède pour laisser place à une longue nuit polaire. Quand, à l'hiver de sa propre vie, un grand-père meurt, un soir ou un matin de la nuit froide. Quand il va s'en suivre une série d'évènements entremêlés qui vont relier un chien qui s'est échappé à sept personnages. Quand, ensemble, le jour suivi d'un chien, fuient la terre, las de nos turpitudes.

La dramaturgie, malicieuse et en pleine turbulence, bobine et rembobine l'espace et le temps, et ne reconnaît nulle chose ou nul lieu comme fixation acceptable. Ce faisant, elle évoque avec humour et tendresse notre époque incertaine, l'enveloppe dans l'espace d'un rêve, et aborde les questions métaphysiques d'une société occidentale désorientée et tourmentée. Les personnages convoqués forment une petite communauté humaine où chacun.e est désemparé.e quant au sens de l'existence. Unanimement fragiles, ils sont à la fois victimes d'eux-mêmes et de la société dans laquelle ils vivent, renvoyés à leur propre conscience et à un défaut de fraternité où la compassion aurait disparu. Désespérément drôles ou drôlement désespérés, ils témoignent d'une maladroite humanité qui nous émeut autant qu'elle nous fait rire.

Texte Rasmus Lindberg – Éditions Espaces 34 –  
adaptation du *Le Mardi où Morty est Mort*  
Traduction Marianne Ségol, Karin Serres  
Mise en scène Pascale Daniel-Lacombe  
Avec Mathilde Viseux, Etienne Bories, Jules  
Garreau, Mathilde Panis, Étienne Kimes, Ludovic  
Schoendoerffer, Marcel Gbeffa, Benoît Randaxhe  
Dramaturgie Marianne Ségol  
Assistanat à la mise en scène  
Juliet Darremont-Marsaud  
Scénographie Pascale Daniel-Lacombe,  
Philippe Casaban et Eric Charbeau

Création lumière Thierry Fratissier assisté de  
Manon Vergotte  
Création sonore Clément-Marie Mathieu  
Composition musicale Pascal Gaigne  
Soutien chorégraphique Compagnie Ex Nihilo,  
Jean-Antoine Bigot, Anne Le Bâtard  
Régie générale Matthieu Duval  
Régie plateau Chloé Chatham-Lawrence,  
Matthieu Duval  
Régie lumière Manon Vergotte  
Création costumes Béatrice Ferron  
© Xavier Cantat

Sortie de résidence

# Réarmement démographique

Cie Le Chant de la Louve

EN RÉSIDENCE : DU 28 SEPTEMBRE AU 9 OCTOBRE À LA VILLA BLOCH

**SORTIES DE RÉSIDENCE** : 8 OCTOBRE À 17H ET 9 OCTOBRE À 18H30 AU MÉTA UP

**Un jour, une amie m'a dit : « Tant que je n'aurai pas d'enfants, je ne serai pas complète. »**

Avec cette phrase, si simple en apparence, une brèche s'est ouverte en Solenn Denis. Compléter quoi ? Un corps ? Une identité ? Une histoire familiale ? Il y a dans cette question une zone floue, presque taboue. À l'heure où le corps des femmes reste un territoire politique, traversé d'injonctions contradictoires – être libre mais pas trop tard, accomplie mais fertile, indépendante mais maternelle – la question d'avoir ou non des enfants devient moins intime qu'il n'y paraît.

Certaines cliniques qui proposent la congélation d'ovocytes affichent des listes d'attente de deux ans. On parle d'anticipation, de choix, de liberté. On parle aussi d'« horloge biologique », comme si le temps était un adversaire à battre ou un compte à rebours silencieux. Les femmes s'inscrivent dans ce bras de fer avec le temps, parfois sans savoir exactement ce qu'elles cherchent à préserver : Un désir existant ? Un désir hypothétique ? La possibilité de ne pas regretter ? Mais dans quel but, au fond ? D'où vient ce désir d'enfant ? Est-il une pulsion, une construction ? À quel moment le désir devient-il indiscernable du conditionnement ?

Dans *Réarmement démographique*, il sera question du parcours de congélation d'ovocytes de l'autrice : « alors même que je ne sais pas si je veux des enfants. Geste paradoxal : préserver quelque chose dont je ne suis pas sûre de vouloir me servir. Comme si je mettais en réserve une version future de moi-même, dans l'attente qu'un jour, peut-être, ce fameux désir me tombe dessus. » Comme une évidence. Comme une révélation. Comme un instinct.

SOUTIEN EN RÉSIDENCE / EN PARTENARIAT AVEC LA VILLA BLOCH  
À PARTIR DE 14 ANS

Texte Solenn Denis  
Mise en scène Julie Papin, Marion Lambert

Avec Julie Papin, Simon Delgrange

Nous n'avons  
jamais fini de devenir  
qui nous sommes.

Gilles Deleuze

# Arthur la nuit

Cie 3B

DURÉE 50 MIN  
À PARTIR DE 12 ANS

•  
10 OCTOBRE À 21H

Méta Up

Arthur livre l'extraordinaire récit d'un homme commun devenu le meilleur danseur de sa région. Il raconte sa vie, de ses 10 à ses 39 ans, rythmée par ses fréquentes visites à La Plage, une boîte de nuit généraliste d'une petite ville.



Boule à facette, machine à fumée, stroboscope et lumière colorées... sur la piste de danse, le public porte un casque audio et déambule. Arthur apparaît dans la foule. Dans un récit à la première personne, il raconte son rapport existentiel à la danse et sa quête de l'amour. C'est le portrait mélancolique d'un homme ordinaire devenu un danseur extraordinaire. À la fois drôle, surprenant et captivant, *Arthur la nuit* est une invitation à la danse, une danse à soi, libre et libératrice.

Au petit matin les boîtes de nuit trahissent.  
Elles révèlent d'un seul coup la laideur et la saleté.  
Les lumières s'allument, et la musique s'éteint ; l'air sent la sueur et l'usine, le sol colle, le palmier est en plastique.  
Il y a des murs et un plafond, la pièce a des dimensions.  
Pire, tout le monde s'en va.  
*Arthur la nuit* (extrait)

D'après *L'homme qui danse* de Victor Jestin,  
Flammarion 2022  
Dramaturgie Janloup Bernard  
Mise en scène Janloup Bernard et  
Clarisse Bernez-Cambot Labarta  
Chorégraphe Steven Hervouet

Interprétation Etienne Bories  
Création sonore et régie son Sacha Mikoff  
Costume Charlotte Richard  
Administration Beau rôle – Céline Vellard  
© Hélène Marx

---

Spectacle suivi des Métaplatines pour poursuivre la soirée sous le  
signe de la convivialité et de la fête !

# Brunch Littéraire

« Les déters »

Carte Blanche à Rose Lunel, Loona Jamet  
et Matthieu Jageni

DURÉE 1H30  
TOUT PUBLIC

11 OCTOBRE À 11H

Méta Up

Dans le cadre d'une performance artistique, 3 jeunes comédien·nes, tout juste sorti·es d'un conservatoire, partagent autour d'un brunch leurs galères, leurs espoirs, leurs visions... et leur passion commune : le Théâtre.



Avec Rose Lunel, Loona Jamet et  
Matthieu Jageni

© La Moire



# Vouloir gagner

Eliakim SÉNÉGAS-LAJUS  
Cie Le Théâtre au Corps

DURÉE 1H20

À PARTIR DE 11 ANS

•  
14 OCTOBRE À 20H

Centre d'Animation de Beaulieu  
COPRODUCTION MÉTA CDN • REPRISE DE CRÉATION

En imaginant la trajectoire d'un joueur qui s'interroge sur son rapport à la gagne, et qui va à la rencontre de personnes dites mauvaises perdantes, *Vouloir gagner* questionne ce que nos émotions ludiques racontent de nos éducations et de notre société.



Dans une forme mêlant récit, performance dansée et musique, la pièce se penche sur les jeux de société comme un terrain où observer notre rapport à la compétition, alors que celle-ci envahit des domaines toujours plus nombreux de nos vies.

Cartes jetées, plateau renversé, pions cassés, faux billets déchirés, cris d'invective, crises de larmes, amitiés brisées... Quand on aime vraiment gagner aux jeux de société, il arrive qu'on n'aime pas perdre, voire pas du tout. Même quand l'enjeu semble faible, qu'est-ce qui se niche dans ce fanatisme de la victoire ? Qu'est-ce que peut dire la peur panique de perdre ? Ce qui nous intéresse là, ce sont bien les différences et les inégalités que ces rapports aux jeux révèlent, en termes d'apprentissages de genre et de classe sociale. Qui apprend à vouloir gagner ? À qui une défaite fait l'effet d'une remise en question personnelle ? Alors que la libéralisation de notre économie continue à apparaître comme un horizon désirable pour beaucoup, amenant de plus en plus de secteurs à entrer dans le jeu des marchés, et que la mondialisation continue à engendrer son lot de gagnants et de perdants, *Vouloir gagner* a vocation à interroger les élans compétitifs de nos jeux de société pour tenter de mieux éclairer les ressorts ludiques de notre société de compétitions.

Écriture, mise en scène, interprétation  
Eliakim SÉNÉGAS-LAJUS  
Création lumières, régie Anaïs Pierre  
Collaboration dramaturgie, immersions, tournée  
Dounia Brousse  
Production, diffusion Laurène Lamaud  
Régie générale, scénographie Maureen Cleret  
Interprètes à la création Léa Ciechelski,  
Nedjma Merahi  
Administration de production Ana Vergeau  
Collaboration dramaturgie et chorégraphie  
Thomas Couppey et Thaïs Weishaupt

Costumes Élodie Gaillard  
Conception ludique Nils Germain,  
Sophie de Laportalère, Juliane Mailier et  
Léonard Ruestchmann / Studio Otter Forge  
Communication Agence Kiblos  
Aide construction décor Hugues Gaillard et  
Gaspard Toulet  
Conseil artistique Camille Girard-Chanudet,  
Ana Maria Haddad Zavadinack, Pauline Letourneur  
et Clara Ruestchmann  
© Cie Le Théâtre le Corps

# Brûlé dehors

Jérôme Villedieu

Arnaud Churin – Cie My name is

Méta Up  
COPRODUCTION MÉTA CDN

DURÉE 1H20

À PARTIR DE 14 ANS

•  
15 OCTOBRE À 20H

16 OCTOBRE À 19H

Gabriel Moreau est éducateur à la Protection Judiciaire de la Jeunesse. Il raconte ses pérégrinations qui sont de plus en plus insensées : il ne peut plus trouver le temps de rencontrer les jeunes qui lui sont confiés. Le travail de protection des mineurs est devenu impossible, et Gabriel finit par implorer tellement ce à quoi il est confronté est difficile.



La colère est perceptible. Ce texte cherche aussi à briser le silence et permet de continuer à défendre des valeurs mises à mal. Jérôme Villedieu a écrit un texte d'une centaine de pages suite à un burn-out, en rassemblant des notes prises sur son agenda ou avant qu'il ne doive arrêter d'exercer son ancienne profession. Écrivant comme pour se raccrocher aux branches. Il était arrivé au bout de quelque-chose, de son métier en tous cas, d'éducateur. Il n'en pouvait plus.

Cet écrit, *Brûlé Dehors*, évoque ce qu'il vivait dans son métier, récemment : le scandale de la non-protection de l'enfance et de l'adolescence en danger, particulièrement dans le contexte qui a suivi les attentats qui ont ensanglanté notre pays, et d'autres.

Puis, plus largement, il évoque la perte de sens au sein de ces métiers, dans des institutions du soin et du social dans un désarroi profond – et comme son titre l'indique là où cela peut conduire : au burn-out (brûlé dehors), à un état de dépersonnalisation avancé.

Texte Jérôme Villedieu  
Adaptation Jérôme Villedieu et Mathieu Genet  
Mise en scène Arnaud Churin  
Jeu Mathieu Genet  
Scénographie Elsa Markou  
Création sonore Amélie Polachowska

Chorégraphie Marie Bonnet  
Lumières Gilles Gentner  
Régie Thibaud Caumon  
Administration Fanny Laurent  
© Audrey Bonnet

# Et au-delà rien n'est sûr

Monica Isakstuen · Pascale Daniel-Lacombe

DURÉE 1H50

À PARTIR DE 14 ANS

• 12 NOVEMBRE À 20H

13 NOVEMBRE À 19H **AD))**

Centre d'Animation de Beaulieu  
PRODUCTION MÉTA CDN

Il y a d'abord une image source qui décrit le cadre quotidien d'un père et son enfant : le père est assis dans la cuisine, fatigué de sa journée. L'enfant dort dans sa chambre, à côté. Il est minuit et demi. Or, la nuit n'est pas toujours le meilleur moment pour dormir.



De tout ce qui suivra cette nuit-là, rien n'est sûr : une femme apparaît devant le père – telle une vision. Elle veut des réponses : pourquoi ne figure-t-elle pas au tableau source ? Si elle est la mère de l'enfant, pourquoi n'est-elle pas là, avec lui ? Pourquoi ne vit-elle pas avec le père et l'enfant ? Pourquoi ne se comporte-t-elle pas comme la mère de l'enfant ? Que s'est-il passé ? Y a-t-il une signification à son absence ? Là ou pas là, y a-t-il une importance ? Y a-t-il une différence ? Qui peut-elle être ?

L'autrice Monica Isakstuen choisit le théâtre pour penser en public la question de l'absence de la mère dans le cadre familial observé. Ce faisant, elle interroge plus largement les conséquences de l'absence de figure maternelle. Dans un dispositif scénique qui dit qu'il y a théâtre et se met au service de l'enquête, les personnages, tel-les des acteur-ices au travail, fouillent diverses hypothèses dramaturgiques d'une fiction à élargir de son manque. Cette exploration jubilatoire se fait en direct sous le regard et la distance critique du public. Dès lors, la représentation théâtrale prend sa liberté et l'imagination n'a peut-être pas de limites !

Texte Monica Isakstuen  
Mise en scène Pascale Daniel-Lacombe  
Traduction Marianne Ségol  
Avec Julie Papin, Zoé Briau, Armelle Abibou,  
Anne Duverneuil, Laure Wolf, Bertrand Pazos  
Scénographie Damien Caille-Perret  
Création sonore Clément-Marie Mathieu  
Création lumière Manon Vergotte  
Assistante à la création Héloïse Swartz

Régie générale et régie lumière Mathieu Marquis  
Régie plateau Gaspard Toulet  
Régie son Clément-Marie Mathieu  
en alternance avec Clément Aubry  
Costumes Elodie Gaillard  
Conceptrice accessoires Annie Onchalo  
Chanson Ruppert Pupkin  
© Xavier Cantat

# I'm also Human

Pascale Daniel-Lacombe

Jean-Olivier Mercier · Rose Lunel ·

Matthieu Jageni

À PARTIR DE 14 ANS

•  
16 DÉCEMBRE À 19H

Méta Up  
PRODUCTION MÉTA CDN

Dans le cadre du CTAI\* le Méta CDN s'entoure d'une équipe d'artistes du territoire et propose une forme performative à la lisière entre politique et poétique, pour approcher la question de la migration qui n'a rien de transitoire dans notre société. La performance se déroulera en présence de citoyen·nes qui la vivent ou s'impliquent.



\* CTAI : contrat territorial pour l'accueil et l'intégration de Poitiers qui vise à développer des dispositifs innovants en matière d'accès au logement, à la formation linguistique, à l'emploi, aux soins, aux droits et aux pratiques sportives et culturelles à l'attention des personnes bénéficiaires de la protection internationale et primo-arrivantes sur le territoire.

*I'm also Human* entre dans le cadre des Wanderlines, un terme repris aux cartes et lignes d'erre de Fernand Deligny qui témoigne de l'envie de Pascale Daniel-Lacombe d'explorer une recherche dans un processus d'errances artistiques, en différentes directions et sous plusieurs formes.

Conception et mise en scène  
Pascale Daniel-Lacombe  
Avec la complicité de Jean-Olivier Mercier,  
Rose Lunel, Matthieu Jageni  
Avec Jean-Olivier Mercier, Rose Lunel, Matthieu

Jageni, Héloïse Swartz, Marcel Begffa (en cours)  
Invité·es en cours  
Vidéo Rose Lunel, Matthieu Jageni  
Remerciements Khalid Rhimou, Vincent Gatel  
© Matthieu Jageni

# Scène ouverte

PARTENARIAT MAISON DES ÉTUDIANT·ES

TOUT PUBLIC

17 DÉCEMBRE À 18H30

Méta Up

**Prendre la parole. Oser un geste, une chanson, un texte, un mouvement.  
Venir seul·e ou à plusieurs pour partager ce qui vous anime.**

Cette scène ouverte invite toutes les présences : artistes amateur·ices, professionnel·les, curieux·ses de la première fois ou habitué·es du plateau. Théâtre, musique, danse, poésie, slam, stand-up, magie, chant... toutes les formes peuvent trouver leur place. Parce qu'une scène est aussi un lieu de rencontre, nous souhaitons en faire un espace accueillant où chacun·e peut expérimenter, présenter une création, dévoiler une étape de travail ou simplement éprouver la joie d'être devant un public. Ici, le plateau est libre. La technique est volontairement légère pour laisser la place à l'essentiel : les voix, les corps, les imaginaires et le plaisir d'être ensemble. Une invitation à partager, à découvrir et à faire vivre la création sous toutes ses formes.

Inscriptions par mail à l'adresse [lemeta@le-meta.fr](mailto:lemeta@le-meta.fr)



Sortie de résidence

## La politique du vase chinois

Cie La sœur de Shakespeare  
Avec le soutien de Xabi Molia

EN RÉSIDENCE : DU 14 AU 18 DÉCEMBRE À LA VILLA BLOCH

**SORTIE DE RÉSIDENCE : 18 DÉCEMBRE À 18H30 AU MÉTA UP**

Dans un monde imaginaire dystopique, Marilyne et Seb, deux artistes, perdent leur emploi à la suite de nombreuses coupes budgétaires dans la culture. Ils sont contraints de retourner vivre dans le village de leurs parents désormais administré par une équipe municipale Fébrilité Nationale (FN). Les deux personnages se retrouvent confrontés à la difficulté de trouver du travail tout en tentant de respecter leurs idéaux « d'artistes bobosgauchos » ayant depuis longtemps quitté le giron familial et la ruralité. Leur recherche d'emploi auprès des différents habitants du village va provoquer une série de péripéties rocambolesques qui pourraient aboutir soit à la révolution soit à la fin du monde.

Dans cette série à suspense on croise le fantôme de Bernadette Chirac à la recherche du trésor des pièces jaunes, un chasseur tueur à gages atteint d'Alzheimer, la directrice du centre culturel labellisé « Folklore et Patrie », un entrepreneur en charcuterie et enfouissement de déchets nucléaires, une factrice lanceuse d'alerte et plein de monde encore.

Cette création est un cheval de Troie. En utilisant une forme populaire (la série) et un ton volontairement décalé et drôle, il s'agit de parler de la montée du fascisme. La métaphore politique est là tout le temps mais détournée avec la volonté ferme d'échapper à toute forme de bien-pensance. Comment vit-on avec des gens qui ne pensent pas comme nous ? Quels compromis faisons-nous pour conserver des moyens de subsistances ? Peut-on faire la révolution seul ?

SOUTIEN EN RÉSIDENCE / EN PARTENARIAT AVEC LA VILLA BLOCH

Showrunneuse Marilyne Lagrafeuil  
Écriture Marilyne Lagrafeuil, Sébastien Chadelaud  
et Alexandre Doublet  
Accompagnement à l'écriture Xabi Molia  
Interprétation Sébastien Chadelaud,  
Alexandre Doublet, Marilyne Lagrafeuil et un  
chœur d'adolescent·es  
Mise en scène collective  
Assistanat à la mise en scène Bénédicte Chevallereau  
Création musicale Sébastien Chadelaud

Artiste associé à la scénographie Raphaël Durand  
Costumes Marilyne Lagrafeuil, Sébastien Chadelaud  
et Alexandre Doublet  
Enregistrement et mixage bande son  
Raphaël Durand  
Création lumière et régie générale Alizée Bordeau  
Mise en son Pierre Jandaud  
Direction de production Sandrine Dektelaere  
© La sœur de Shakespeare



« Mais. À quoi donc.  
Nous sert.  
La. Littérature ? »  
Demande l'auteur.

David Léon, *Sauver la peau*

# L'atelier de création de Fabrice Melquiot

L'Atelier de création de Fabrice Melquiot se décline en plusieurs dispositifs qui réunissent des auteur·ices de théâtre et des habitant·es. Sans vous, ils ne trouvent pas leur raison d'être et ne peuvent pas aboutir ! L'enjeu est de prendre le temps de se parler à partir de thématiques choisies, de parler de vous, d'écrire ensemble, sur vous et nous, puis de faire de ces partages des performances publiques in situ et sur le vif. **Si vous voulez vous joindre à l'un de ces ateliers, contactez-nous !**  
elodie.morin@le-meta.fr • lemeta@le-meta.fr

L'auteur et performeur Fabrice Melquiot met au point des dispositifs de rencontres entre citoyen·nes et des artistes prêt·es à habiter ensemble des formes théâtrales variées. Parmi ses nombreuses initiatives, il a été à l'origine de plusieurs propositions présentées au Méta CDN ces dernières années, à l'instar du *Bal littéraire* place Leclerc, *Presse Express* à la Maison de l'Architecture, *La Nuit des temps* à l'Auditorium Saint-Germain, *La Contremarche* au Palais ainsi que *La Boum littéraire* au Centre d'Animation de Beaulieu. Tous ces dispositifs répondent à un même désir : mettre les écritures en mouvement, au plus près des territoires et des personnes qui les habitent, dans une perspective de fête de l'esprit et de soin du corps. L'Atelier de création Fabrice Melquiot est un espace d'invention, de production et de diffusion de formes artistiques performatives, *in situ* et sur le vif. Découvrez les rendez-vous à suivre lors de la saison 26/27 au Méta Up au fil de ces pages :

## Boum littéraire

Feuilleton littéraire et dansé, mêlant récits écrits sur le vif et bal populaire à destination des enfants

Avec **Emmanuelle Destremau, Fabrice Melquiot, Caroline Dumas de Raully**

26 SEPTEMBRE À 16H

La *Boum littéraire* est un dispositif d'écriture collective mêlant littérature et musique. À partir d'une playlist de huit chansons et d'un thème commun, quatre écrivain·es – performeur·euses inventent un feuilleton en huit épisodes, écrit et lu sur place lors d'une soirée mêlant lectures, musique et danse, offrant un cadre à la fois convivial et poétique.

Ouverture de saison des Petits devant les Grands derrière / Plus d'informations p. 24-25

## Workshop d'écriture

Trois week-ends d'ateliers d'écriture à partager entre amateur·ices et des auteur·ices d'aujourd'hui.

Avec **Fabrice Melquiot** : 9 ET 10  
JANVIER / 12 participant·es maximum  
Avec **Magali Mougel** : 23 ET 24  
JANVIER / 12 participant·es maximum  
Avec **Pauline Sales** : 30 ET 31  
JANVIER / 12 participant·es maximum

14 heures de partage, de réflexion, d'exploration de formes théâtrales : dialogue, monologue, récit, pièce machine/pièce paysage, docufiction, etc. Chaque workshop mène à la production d'écrits de formats variés. Une manière de mettre en partage et en mouvement les spécificités des écritures théâtres vivantes.

**Appel à participation**

## I love écrire

Lectures performées des textes écrits durant les workshops d'écriture

Mise en lecture **Pascale Daniel-Lacombe avec des artistes complices**

5 FÉVRIER À 18H30

Pour donner suite aux trois workshops d'écriture de janvier, des artistes s'emparent d'une sélection de textes produits. Selon une dramaturgie déterminée par l'auteur·ice, en concertation avec Pascale Daniel-Lacombe, directrice du Méta CDN, les textes sont lus en public, le temps d'une lecture performée. L'occasion est donnée ensuite aux amateur·ices participant·es des workshops de revenir sur l'expérience lors d'un bord plateau qui suit la lecture performée.

## Trilogie

**Merci / S'il te plaît / Courage**

Dispositif participatif d'écriture improvisée *in situ* et sur le vif

**Merci : 10 AU 13 OCTOBRE**

Avec **Fabrice Melquiot, Arman Méliès et 9 participant·es**

**S'il te plaît : 16 AU 19 NOVEMBRE**

Avec **Fabrice Melquiot, Chloé Loneiriant et 9 participant·es**

**Courage : 7 AU 10 DÉCEMBRE**

Avec **Fabrice Melquiot, Alvie Bitemo et 9 participant·es**

La trilogie *Merci / S'il te plaît / Courage* est d'abord une action – un dispositif spectaculaire centré sur la parole écrite et mise en musique sur le vif. C'est l'alliance d'énergies audacieuses, prêtes à investir la scène comme tribune. Dans un monde saturé d'injonctions contradictoires et de punchlines cyniques, osons un pas de côté, dans nos sphères intimes, pour donner forme à nos blessures. Partant d'un atelier d'écriture avec un groupe de 9 participant·es, Fabrice Melquiot invite à l'écriture en direct et rend grâce à la spontanéité du don. Sur scène, un chœur d'improvisateur·ices composé de Fabrice Melquiot, d'un·e musicien·ne associé·e et des 9 amateur·ices volontaires.

**Appel à participation**

## Atelier de traduction

Traduction collective d'une scène de théâtre

Avec **Franck Weigand et Marion Aubert**

28 JANVIER À 20H

Le traducteur allemand Frank Weigand s'empare d'une scène extraite d'une pièce de théâtre de l'autrice Marion Aubert pour la traduire en direct avec la collaboration de l'autrice et en concertation avec le public. C'est ludique, érudit, pointilleux, joyeux.

## Miroir dis-moi

Rencontres entre auteur·ices et habitant·es de Poitiers

Avec **Andrise Pierre, Fabrice Melquiot, Marion Aubert, Thibault Fayner, Noham Selcer**

DU 26 AU 30 AVRIL

*Miroir dis-moi*, c'est la composition *in situ* et sur le vif d'un répertoire de 10 monologues made in Poitiers, au gré des lieux et des aveux. Dix paroles issues du réel, de la mémoire, de la reconnaissance de l'écoute comme préalable à l'écriture. Ces 10 monologues seront ensuite lus en public par les auteur·ices. Pour rendre pérennes ces formes ancrées dans le réel pictavien, la graphiste Jeanne Roualet réalisera 10 affiches originales.

## Journal radiophonique

(Radio, site, direct) – Une saison de théâtre à Poitiers

Avec **Thibault Fayner et Nicolas Lespagnol-Rizzi**

17 JUIN À 18H30

L'auteur Thibault Fayner tiendra tout au long de la saison 26/27 son *Journal de Poitiers*. Un ensemble de fragments écrits au jour le jour, au plus près des pensées disloquées du quotidien. En fin de saison, un enregistrement de la totalité du journal sera réalisé. Il aura lieu en live, au Méta Up.

# Avec la recherche

## Brunch scientifique

Speed Searching

21 MARS À 11H

MÉTA UP

PARTENARIAT MÉTA CDN / UNIVERSITÉ  
SERVICE SCIENCES ET SOCIÉTÉS  
DANS LE CADRE DU PRINTEMPS  
DE L'ESPRIT CRITIQUE

Etsi votre esprit critique était mis à l'épreuve autour d'un brunch ? Installez-vous à table et échangez avec plusieurs scientifiques de l'université de Poitiers autour de leurs activités, de leurs recherches et de leurs parcours. Mais attention... un imposteur s'est glissé parmi eux ! À vous de poser les bonnes questions, d'observer, d'analyser les réponses et de croiser les indices pour tenter de le démasquer. Entre jeu, rencontre et discussion, ce format convivial invite à découvrir le monde de la recherche autrement tout en exerçant son esprit critique.

Plus d'informations p. 75



## Le Bal littéraire et scientifique

Une proposition de Fabrice Melquiot, adaptée pour le Méta CDN de Poitiers

DURÉE 1H30  
TOUT PUBLIC

•  
27 MARS À 20H30  
MÉTA UP

Le *Bal littéraire* est un dispositif d'écriture collective imaginé et porté par Fabrice Melquiot. Cette version en propose une déclinaison inédite : la science comme matière d'écriture, d'imagination et de fête.

Quatre écrivain·es-performers·euses se retrouvent à l'invitation du Méta. Ensemble, ils et elles composent une playlist de huit chansons, des années 50 à aujourd'hui, choisies pour leurs résonances avec les sciences, au sens le plus large : physique, biologie, mathématiques, philosophie des sciences, écologie, médecine, astronomie... Tubes de la mémoire collective, hits radiophoniques, refrains imparables, tous convoqués pour ce qu'ils portent d'univers scientifique.

La veille du bal, les quatre auteur·ices retrouvent quatre chercheurs·ses invités par le Méta. Cette rencontre a pour but de cerner des questions, des problèmes, des tensions propres au champ scientifique exploré. Les chercheur·ses ne sont pas là pour enseigner, mais pour nourrir : ils et elles fournissent des matières vives, des enjeux concrets, des images, des doutes, tout ce qui pourra irriguer la fiction à venir.

# Avec la recherche

## Les Méta Croques

Un jeudi par mois de 12h à 13h30 • Gratuit pour 20 étudiant·es  
Tarif unique à 5 euros • Jauge limitée à 50 personnes sur inscription  
Retrouvez toutes les dates et informations sur [le-meta.fr](http://le-meta.fr)

Les artistes et les enseignant·es chercheur·euses universitaires ont beaucoup en commun : ils et elles cherchent ! Un jeudi par mois, sur le temps du déjeuner, les Méta Croques sont des rendez-vous publics autour d'une restauration légère et conviviale, où le Méta CDN réunit artistes et chercheur·euses de l'Université de Poitiers, pour échanger sur les thématiques des spectacles programmés, en échos aux objets d'études et thématiques d'enseignements.

Modération Eliakim Sénégal-Lajus  
Artistes et chercheur·euses à découvrir sur [le-meta.fr](http://le-meta.fr)

Si vous êtes intéressé·es pour participer à ces déjeuners afin d'échanger sur les thématiques de nos spectacles et donner un éclairage sur vos objets de recherche ou vos thématiques d'enseignements, n'hésitez pas à nous contacter à :

Si vous voulez vous joindre à l'un de ces ateliers, contactez-nous !

Pierre Perrot, attaché de billetterie et d'accueil  
[lemeta@le-meta.fr](mailto:lemeta@le-meta.fr)

Elodie Morin, responsable de l'action culturelle  
[elodie.morin@le-meta.fr](mailto:elodie.morin@le-meta.fr)

### Octobre

Autour du spectacle *Dan Dâ Dan Dog*  
de Rasmus Lindberg / Pascale  
Daniel-Lacombe

*Dan Dâ Dan Dog* est un conte contemporain, une comédie décalée qui commence par les circonstances de sa fin, sur la toile de fond d'un fait-divers.

Thématiques à explorer :  
relativité du temps, processus aléatoires,  
études scandinaves

### Novembre

Autour du spectacle *Imbécile*  
de Jérôme Rouger

Une conférence spectaculaire où Jérôme Rouger explore l'imbécilité sous toutes ses formes.

Thématiques à explorer :  
construction sociale de l'intelligence,  
processus d'apprentissage, dynamique  
des groupes

### Décembre

En écho au festival À corps

Julie Coutant questionne notre manière d'habiter sous toutes ses formes : habiter autrement, habiter un espace, cohabiter sans nous effacer.

Thématiques à explorer :  
le corps habité, rythmes, altérité et  
expériences contemporaines de l'habiter,  
la rencontre de l'autre

### Janvier

Autour du spectacle *Radio live* –  
*Réuni-es* d'Aurélie Charon

Ils et elles sont 3 sur scène et partagent des espaces intimes, familiaux, artistiques ou militants qui ont été ébranlés par la violence des conflits.

Thématiques à explorer :  
mémoire traumatique, politiques de  
réconciliation, justice internationale et  
droit conflictuel

Autour du spectacle *Portrait de l'artiste  
après sa mort* de Davide Carnevali  
avec Marcial Di Fonzo Bo

Marcial Di Fonzo Bo fait resurgir la figure du *desaprecido*, commune à toutes les dictatures.

Thématiques à explorer :  
écritures de l'histoire, mémoires de la  
dictature argentine, figures du témoin

### Mars

Autour de la création *Le langage  
du savoir-être et du savoir connaître*  
du Collectif Les Bâtards dorés

Une seule certitude au départ : Luis les mettrait en scène.

Thématiques à explorer :  
fonctionnement des hiérarchies  
sociales, discriminations en contexte  
de travail, trajectoire des personnes  
vulnérables

### Mai

Autour du festival jeunesse  
Le Printemps des Petit·es et Grand·es,  
focus spectacle *L'Arbre aux rossignols*  
de Betty Heurtebise

Thématiques à explorer avec les enfants :  
biodiversité, pratiques agricoles,  
pollutions industrielles

# Lettre ouverte

Le temps de la recherche est au cœur de tout processus de création. Pourtant, dans le contexte actuel, il devient de plus en plus difficile, pour les artistes, de s'accorder ce temps indispensable. Plus rare encore est la possibilité de trouver des lieux et des partenaires prêts à accueillir cette nécessité d'expérimentation. Mais certaines rencontres ouvrent des perspectives inattendues et certains lieux donnent l'envie d'y croire encore. C'est le cas du Méta UP et de son équipe.

Je suis venue leur parler de ce qui m'anime aujourd'hui autour de la notion « d'Habiter », et de mon désir de poser mes valises dans cette grande cabane en bois au cœur de l'université de Poitiers. C'est chaleureusement que leur confiance m'a été accordée... Me voilà donc ici, pour une saison entière, libre d'essayer sans savoir. Libre de questionner notre manière d'être au monde, de nous habiter autrement, d'habiter un espace sans l'occuper, de cohabiter sans nous effacer.

Vous qui lisez ces lignes, ne soyez donc pas surpris de me croiser dedans ou dehors, debout ou allongée, en train de dessiner des plans et de lancer les premières fouilles.

Car il s'agit bien de cela, un commencement de quelque chose... En vue de la construction d'un ouvrage chorégraphique sensible et durable, capable d'accueillir le plus grand nombre. Les portes du chantier s'ouvriront bientôt, restez attentif ! D'ici là, nous construisons.

Merci à toute l'équipe pour cette opportunité !

Julie Coutant, chorégraphe



Sortie de résidence

# L'exploit

Thibault Fayner

EN RÉSIDENCE : DU 11 AU 15 JANVIER AU MÉTA UP

**SORTIE DE RÉSIDENCE : 14 JANVIER À 18H30 AU MÉTA UP**

Deux amis sont réunis en haut d'une falaise afin que l'un d'entre eux réalise son exploit. Mais rien ne va se passer comme prévu.

Dans cette pièce, l'écrivain Thibault Fayner poursuit sa recherche sur l'explication entre les êtres, et ce que cela révèle des positions existentielles et politiques de chaque individu. Ce duo de personnages au bord du précipice renoue avec les tandems comiques, sans cesse amener à se dérouter du chemin prévu. Accompagné par les comédiens Luc Guiol et Anthony Poupard, Thibault Fayner proposera cinq jours d'expérimentation de cette pièce en cours d'écriture.

SOUTIEN EN RÉSIDENCE



Écriture et mise en scène Thibault Fayner  
Avec Luc Guiol, Anthony Poupard

© Thibault Fayner

Sortie de résidence

# Dans le noir : premiers pas

Sophie Berger

EN RÉSIDENCE : DU 25 AU 29 JANVIER AU MÉTA UP

**SORTIE DE RÉSIDENCE : 28 JANVIER À 18H30 AU MÉTA UP**

Première résidence qui s'ouvre comme un espace de travail sur la forme de ce projet qui mêle littérature et création sonore au plateau.

Comment aller au-delà de la lecture-musicale ? Comment imbriquer les langages ? Comment faire dialoguer pleinement les mots et les sons pour raconter cette histoire de relation filiale désaccordée, de deuil, et d'espace. Chantier d'adaptation scénique à partir d'un matériau littéraire romanesque en cours. Avec, au plateau, l'autrice-réalisatrice son, Sophie Berger, et la comédienne-lectrice, Nelly Pulicani.

SOUTIEN EN RÉSIDENCE



Écriture et création son Sophie Berger  
Comédienne-lectrice Nelly Pulicani

Production Tapioca Production  
© Sébastien Durand

# Rituels

Légendes intimes et inventaire déraisonnable  
ou porter les chaussures de sa grand-mère afin  
qu'elle arpente encore le monde

Hélix Charier · Cie Rumeurs des Vents

DURÉE 1H30

À PARTIR DE 12 ANS

•

11 FÉVRIER À 20H30

La Rotative Buxerolles  
CORÉALISATION MÉTA CDN / LA ROTATIVE  
COPRODUCTION MÉTA CDN

Vous avez un doudou à 54 ans ? Vous essayez de déclencher le feu vert d'un claquement de doigt ? Vous collectionnez les parfums ? Vous avez un porte-bonheur ? Vous parlez aux morts ? Alors ce spectacle est pour vous.



*Rituels* s'intéresse à nos manières singulières d'organiser notre monde intime afin de nous rassurer et d'avoir un semblant de prise sur le réel. À la manière des jeux de construction, les interprètes font et défont sans cesse leur terrain de jeu, tantôt cabanes, tantôt ring ou stèle et côtoient l'équilibre fragile qui oscille entre nos croyances à la fois rassurantes et enfermantes. Avec poésie et humour, cette pièce éveille notre besoin primaire de se raconter des histoires et de faire communauté.

*Rituels* est un spectacle kaléidoscopique, à la lisière entre théâtre documentaire et fiction, qui convoque témoignages sonores, théâtre d'objet et masque.

Mise en scène Hélix Charier  
Dramaturgie et jeu Adélaïde Poulard  
Mise en corps et jeu Nourelaïn Khaoua  
Jeu Camille Thoby  
Création sonore sur la collecte de témoignages  
Manon Héchard  
Création sonore et installations électroniques  
Arnold Courset-Pintout  
Création lumière Hélène Coudrain

Regard marionnettique Matthias Sebbane  
Regard extérieur Émilie Le Borgne  
Scénographie, conception et construction  
Michel Canuel  
Costumes Janie Le Borgne  
Administration et production Delphine Naissant  
Photographies Manon Thomas  
Graphisme François Ripoché  
© Manon Thomas

Sortie de résidence

# Sacha et Samsa

Elsa Moulineau · Cie Mutine

EN RÉSIDENCE DU 15 AU 27 FÉVRIER AU MÉTA UP

**SORTIE DE RÉSIDENCE :** 24 JANVIER À 17H AU MÉTA UP

Sacha est une jeune fille qui s'apprête à quitter sa ville portuaire natale. Sur le front de mer, elle se remémore un épisode de son enfance : la perte, en ce même lieu, de son chat Samsa.

Elle replonge alors dans son souvenir, et comme pour consoler l'enfant qu'elle était, fait apparaître un personnage fantastique venu lui conter les 9 vies de Samsa. Dans cette exploration des cycles de vie et de transformations, Sacha reconstitue des mondes littéraires et mythologiques variés dans lesquels son chat vit ses propres aventures. Cette histoire mêle à la fois la légende des 9 vies du chat et celle de la rencontre de Kafka avec une petite fille ayant perdu sa poupée.

SOUTIEN EN RÉSIDENCE

DURÉE 45 MINUTES

À PARTIR DE 8 ANS



Chorégraphie et direction artistique Elsa Moulineau  
Dessins projetés et univers graphique  
RoM Montalban  
Dramaturgie Elsa Moulineau et RoM Montalban

Interprétation Elsa Moulineau  
Création musicale Olivier Gerbeaud  
Création lumières Yvan Labasse  
© Cie Mutine

Sortie de résidence

# Le langage du savoir-être et du savoir-connaître

Collectif Les Bâtards dorés

EN RÉSIDENCE : DU 1<sup>ER</sup> AU 11 MARS AU MÉTA UP

**SORTIE DE RÉSIDENCE :** 11 MARS À 18H30 AU MÉTA UP

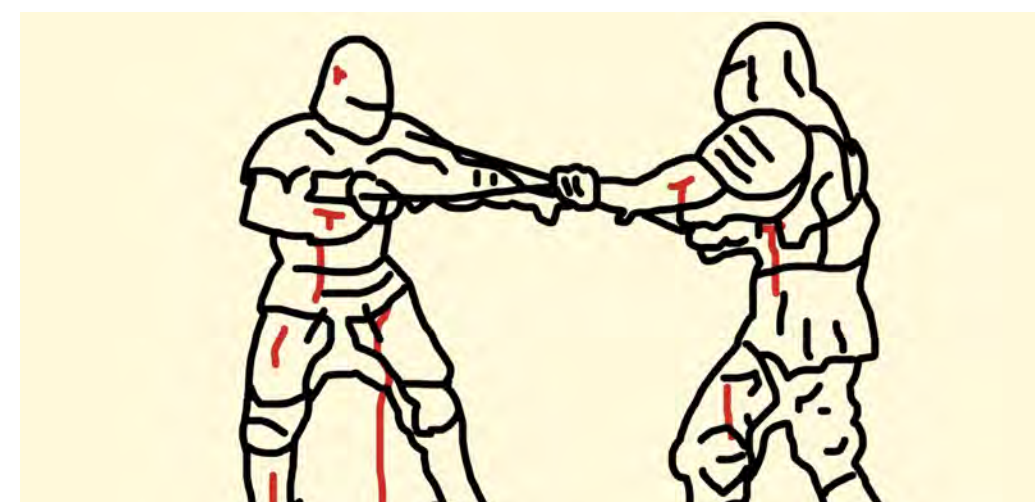
À l'issue de leur dernier spectacle, présenté lors des rencontres de printemps 2026 du Méta CDN, et après 10 ans d'existence le collectif Les Bâtards dorés souhaite expérimenter un autre processus de création.

Peut-être cette fois avec un metteur en scène ? À qui remettre ce pouvoir sans que cela soit antinomique avec notre leur de collectif ? « Lorsque l'idée de travailler avec Luis nous est apparue, alors nous a séduit le fait de donner le pouvoir à celui qui serait le moins susceptible de le détenir. Que se passerait-il si nous remettions l'autorité entre les mains de quelqu'un qui n'a pas bataillé pour la gagner ? »

COPRODUCTION MÉTA CDN

DANS LE CADRE DU PLAN MIEUX PRODUIRE, MIEUX DIFFUSER

À PARTIR DE 15 ANS



Mise en scène Luis Sagot  
Avec Lisa Hours, Ferdinand Biquet-Rioux, Jules Sagot, Luis Sagot, Manuel Severi (en cours)

Régie générale et construction Alexandre Hulak  
Administration de production Violaine Noël  
© Les Bâtards dorés



# Les rencontres de printemps

11 au 27 mars

# Un lendemain soir de gala

Vincent Dediennie

DURÉE 1H30

•  
11 MARS À 20H30

12 MARS À 20H30



Voix Vincent Dediennie  
Guitare, basse Augustin Parsy  
Batterie Lola Warin  
Piano Pascal Sangla  
Mise en scène Juliette Chaigneau

Co-écriture (hors chansons) Vincent Dediennie,  
Mélanie Le Moine, Anaïs Harté et Juliette  
Chaigneau  
© Lou Barthelemy

Centre socioculturel de La Blaiserie  
CORÉALISATION MÉTA CDN / LA BLAISERIE  
COMPAGNONNAGE AVEC PASCAL SANGLA,  
ARTISTE ASSOCIÉ

*Un soir de gala, c'était le nom de ce spectacle que j'ai joué pendant plus de trois ans, un peu partout, de Dax à Tahiti. Au lendemain de la dernière date, comme j'étais triste, j'ai eu envie de prolonger un peu son histoire et la vie de ses personnages.*

Je me suis dit alors que les chansons étaient le parfait antidote à la mort. Les gens, les souvenirs, les sketches, tout finit par disparaître un jour, mais les chansons non. Les chansons restent en tête. Mais transformer un spectacle comique en album de chansons mélancoliques, est-ce possible !?

Apparemment oui, mais il faut que plusieurs conditions soient réunies : Il faut d'abord être un peu mélancolique soi-même, mais ça c'est bon, c'est souvent le cas des humoristes.

Il faut ensuite avoir les coordonnées de bons auteurs-compositeurs. Il faut leur envoyer un message pour leur dire « Est-ce que tu ne voudrais pas choisir un moment du spectacle et en faire une chanson ? ». Il faut serrer les fesses pour qu'ils disent oui. Et une fois qu'ils ont dit oui, il faut serrer les fesses pour qu'ils y arrivent.

Une fois qu'ils y arrivent, il faut serrer les fesses pour que la chanson soit bien.

Une fois que la chanson est bien, il faut desserrer les fesses, parce que c'est pas commode pour chanter.

Vincent Dediennie

# Pas de côté Un lendemain midi

Pascal Sangla

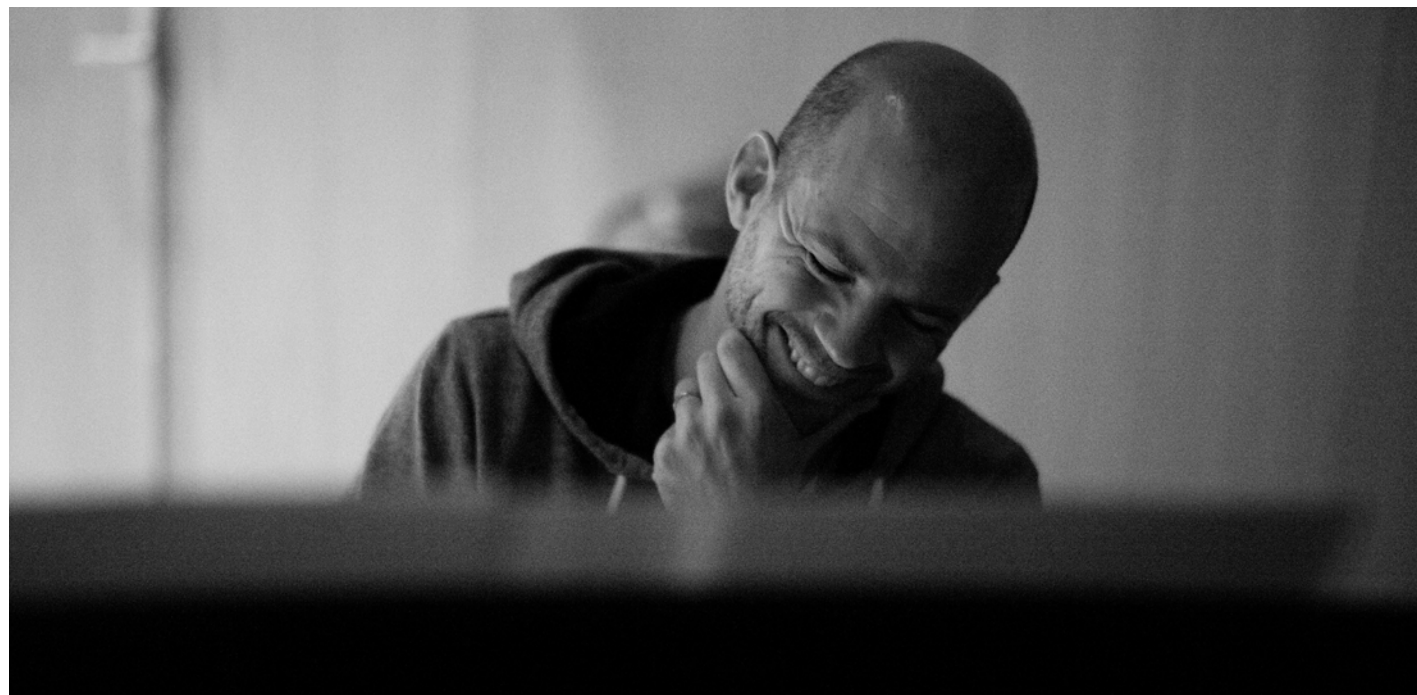
DURÉE 1H30

RENCONTRE AUTOUR D'UN DÉJEUNER

TOUT PUBLIC

•

12 MARS À 12H



Avec Pascal Sangla

Méta Up  
COMPAGNONNAGE AVEC PASCAL SANGLA,  
ARTISTE ASSOCIÉ

Oui, bien sûr, il y a déjà les deux soirs de concerts.  
les deux « un lendemain soir de gala », où Pascal Sangla accompagne  
Vincent Dedienne au piano.  
donc déjà un lendemain soir de gala plus un lendemain soir de lendemain  
soir de gala,  
ce qui nous fait deux lendemains soirs de gala, dont un, quoi, finalement.

mais dans le coup, pile entre les deux, ça nous fait un midi aussi.  
et ça, ça serait gâché de ne pas en profiter pour se retrouver  
encore un peu.

un nouveau pas de côté de derrière les fagots, en somme.

pour qui, lire, qui, chanter, qui, lire en chantant, qui, écouter, qui  
discuter, échanger, convier,  
le tout en qui, mangeant et qui buvant un rafraîchissement,

qui, se régénérant et profitant, de par la même, d'un lendemain  
midi de soir de gala, quoi, finalement

Le Méta propose une nouvelle fois à Pascal Sangla de passer un  
moment supplémentaire avec vous, comme il le souhaite, comme  
il l'entend, avec quelques surprises :

il y aura peut-être des invité·es, mais peut-être pas.  
peut-être qu'on crachera du feu, mais peut-être pas.  
peut-être pascal jonglera-t'il avec des plaquettes de saison, en  
déclamant du Novarina,  
tout ça c'est très possible puisque c'est improbable.  
mais il y aura un piano, c'est sûr.

« ça sera un vendredi, à l'heure du déjeuner.

quand on dit on fait, on lâchera rien.

Non mais oh !

la preuve : on m'a dit 1400 signes : et bien recomptez, vous verrez  
la fiabilité du projet. »

# Imbécile

Jérôme Rouger · Cie La Martingale

DURÉE 1H15

À PARTIR DE 12 ANS

•

16 MARS À 20H30

17 MARS À 20H30

Centre socioculturel de La Blaiserie

CORÉALISATION MÉTA CDN / LA BLAISERIE

COPRODUCTION MÉTA CDN

Avant, un imbécile, même un peu exubérant, passait relativement inaperçu. Grâce à nos moyens modernes de communication, aux réseaux sociaux, chacun peut aujourd'hui aisément montrer au monde entier ses capacités en matière d'imbécillité.



Dans cette conférence spectaculaire, Jérôme Rouger explore l'imbécillité sous toutes ses formes : la sienne, la nôtre, celle de l'individu comme celle des foules.

Tout comme la forme physique, la forme mentale est intermittente, elle n'est pas constante, elle varie, elle est sensible à l'entraînement. Ainsi, il y a des circonstances qui font qu'on peut parfois se comporter de façon imbécile sans pour autant être un imbécile notoire. Le cerveau est un muscle « qui se nourrit du changement, mais s'atrophie si l'on ne s'en sert pas. L'entraînement va ainsi stimuler les neurones à se remodeler, à s'interconnecter pour établir de nouvelles connexions ou renforcer celles existantes ». Ou pas...

Jérôme Rouge nous invite à en traquer les signes, à en reconnaître les ressorts, et surtout à essayer de nous en prémunir – à « nous armer en pensée » –, puisque parler d'imbécillité, c'est inévitablement interroger l'intelligence : l'intelligence collective, celle du public, l'intelligence artificielle ou même le QI des groupes. Un miroir tendu à notre époque, avec humour et lucidité.

Écriture et jeu Jérôme Rouger  
Mise en scène et regards Jérôme Rouger,  
Patrick Ingueneau  
Scénographie, création lumière Mathieu Marquis et  
Hélène Coudrain  
Chargé de production Guillaume Rouger

Administration Agnès Rambaud  
Communication Baptiste Bélisaire  
Régie générale et lumière Mathieu Marquis et  
Hélène Coudrain, en alternance  
© Pierre Planchenault

# Attention ! Nouvelle génération

Festival consacré à la jeune génération

UNE JOURNÉE COLLABORATIVE ENTRE LE MÉTA CDN, L'OARA,  
LE THÉÂTRE DE L'UNION – CDN DE LIMOGES, LA MÉGISSERIE  
SAINT-JUNIEN

Parce que la création demande essai et élaboration, visibilité et accompagnement, et parce que les premiers gestes sont toujours les plus durs à porter, nous avons décidé de réunir nos forces entre partenaires de Nouvelle-Aquitaine pour faire advenir dans les meilleures conditions trois créations et offrir à de nouvelles compagnies un véritable tremplin artistique.

Trois compagnies émergentes pour donner plus de visibilité à la nouvelle génération, voici l'ambition de cette journée imaginée en complicité avec le Théâtre de l'Union, La Mégisserie et l'Office Artistique de la Région Nouvelle-Aquitaine.

À l'occasion de cette journée *Attention ! Nouvelle génération* et des rencontres de printemps du Méta CDN, retrouvez la compagnie 3B, accueillie en 2022 avec leur spectacle *Fief*, de retour avec leur nouvelle création *Un homme qui danse*.

A découvrir, le jeudi 18 mars :

- 11h à **La Quintaine Chasseneuil** : *Toi tu ne joueras pas Juliette* du collectif Blast
- 15h au **Centre d'Animation de Beaulieu** : *Danser sur le volcan* de Justine Canetti
- 16h30 au **Méta Up** : Focus recherche – création aux côtés des artistes Juliet Darremont-Marsaud et Éloïse de Nayer
- 19h au **Méta Up** : *Un homme qui danse* de la Compagnie 3B



# Métaplatines

Soirée conviviale

18 MARS À 21H

Méta Up

L'équipe du CDN et les artistes des Rencontres de Printemps vous donnent rendez-vous au Méta Up pour une soirée Métaplatines sous le signe de la convivialité et de la fête !



# Un homme qui danse

Victor Jestin, Janloup Bernard,  
Clarisse Bernez-Cambot Labarta · Cie 3B

Méta Up  
COPRODUCTION MÉTA CDN

DURÉE 1H30  
À PARTIR DE 15 ANS

•  
18 MARS À 19H  
19 MARS À 20H

*Un homme qui danse* raconte l'histoire d'Arthur, de ses 10 ans à ses 39 ans. Il vit dans une petite ville sur les bords de la Loire. Mal à l'aise en société, il organise sa vie autour de La Plage, une boîte de nuit généraliste où il passe de plus en plus de temps, jusqu'à abandonner toute vie sociale, travail, famille et amis, jusqu'à la dissolution de sa personnalité.



Arthur traverse les époques et les rencontres sans jamais se débarrasser de sa solitude, dans un lieu qui est en même temps un symbole de consommation, de grande vacuité et de rencontres permanentes. On dessine la silhouette d'un homme seul au milieu d'une foule de gens qui s'amuse, on tend l'oreille dans le brouhaha de la foule pour entendre son histoire. Il est une énigme. C'est une sorte de Bartleby qui va à la salle de muscu, un Meursault qui danse sur du David Guetta.

De chapitre en chapitre, il rencontre des figures, souvent masculines, tour à tour des modèles, des miroirs ou des contre-modèles. C'est l'histoire d'un homme inadapté, qui se radicalise. Il abandonne ses ambitions sociales, il arrête de travailler, de draguer, de boire, pour danser. Mais la réalité le rattrape, il vieillit et la boîte de nuit périclité.

D'après *L'homme qui danse*, Victor Jestin,  
Flammarion 2022  
Texte Victor Jestin  
Dramaturgie Janloup Bernard et Victor Jestin  
Mise en scène Janloup Bernard et  
Clarisse Bernez-Cambot Labarta  
Chorégraphe Chloé Zamboni

Avec Steven Hervouet, Etienne Bories,  
Mathilde Panis  
Création lumière Clarisse Bernez-Cambot Labarta  
Création sonore Sacha Mikoff  
Scénographie Almuneda Brymans  
Costumes Charlotte Richard  
© François Prost

# Radio live – Réuni·es

Aurélie Charon · Collectif Radio Live

DURÉE 2H30

À PARTIR DE 13 ANS

•  
20 MARS À 20H

Centre d'Animation de Beaulieu  
COPRODUCTION MÉTA CDN

Après avoir inauguré Le Méta la saison dernière lors des rencontres d'automne, le collectif Radio Live est de retour avec un nouveau chapitre : *Radio Live – Réuni·es*. On part de Kigali au Rwanda, on arrive dans le quartier de Monclar à Avignon en passant par Damas. On ne sait pas si on peut se dire réuni·es dans chacun de ces endroits. Mais on tente.



On réunit d'abord des identités multiples : Yannick est d'origine rwandaise et congolaise, Karam est palestinien syrien, Sihame a grandi en France de parents venant du Maroc. C'est déjà donc ne pas se laisser enfermer dans des cases. Nous sommes parties ensemble à Kigali et dans le sud du Rwanda, à Butare. Chez Yannick, chez ses parents, sa famille, ses ami·es, avec Sihame et Karam et avons parlé ensemble de réconciliation et de justice. Les questions préalables à celle de se réunir sont : la réconciliation et la justice. Nous sommes allé·es voir la génération d'après pour leur poser cette question : comment on se remet d'une mémoire traumatique dont on a hérité ?

Depuis plus de dix ans, *Radio live* fait dialoguer face au public, dans un spectacle nourri de sons et d'images, des jeunes gens d'ici et d'ailleurs, habités par des questions d'engagement et d'identité.

Dans ce nouvel opus décliné en trois chapitres, Aurélie Charon tend le micro des personnes venant de zones de guerre. Ils et elles sont trois sur scène chaque soir et partagent des espaces intimes, familiaux, artistiques ou militants qui ont été ébranlés par la violence des conflits. Une enquête journalistique qui se réinvente à chaque représentation par le biais du dessin, de la vidéo, de la musique. Une réflexion sur l'amitié en tant que force collective et une invitation à « se rassembler avec des personnes qui ne nous ressemblent pas » pour mieux se tenir à distance de la haine.

Conception et écriture scénique Aurélie Charon  
En complicité avec Amélie Bonnin et Gala Vanson  
Avec Karam Al Kafri (Palestine/Syrie), Sihame El Mesbahi (France/Maroc), Yannick Kamanzi (Rwanda)  
Création musicale et musique live Emma Prat  
Création visuelle live Gala Vanson  
Collaboration artistique Mathilde Gamon  
Identité graphique Amélie Bonnin  
Images filmées Thibault de Chateaueux  
Montage vidéo Céline Ducreux  
Mixage audio Benoît Laur

Espace scénique Pia de Compiègne  
Création lumière, régie générale, régie vidéo  
Thomas Cottereau  
Régie lumière, en alternance Thomas Cottereau,  
Vincent Dupuy  
Régie son, en alternance Vincent Dupuy,  
Benoît Laur  
Direction de production Mathilde Gamon  
Rencontres issues des séries radiophoniques et  
des voyages de Aurélie Charon et Caroline Gillet  
© Christophe Raynaud de Lage

Sortie de résidence

# Punk Rock

Simon Stephens

Anthony Jeanne · Cie ADN

EN RÉSIDENCE : DU 15 AU 20 MARS AU MÉTA UP

**SORTIE DE RÉSIDENCE : 20 MARS À 17H AU MÉTA UP**

*Punk Rock* de Simon Stephens se déroule dans la bibliothèque d'un lycée privé où des adolescents brillants préparent leurs examens. Ils sont intelligents, privilégiés, promis à un avenir d'exception, et pourtant profondément seuls.

Sous la surface scolaire, la pression, les humiliations et les tensions s'accumulent jusqu'à un point de non-retour. La pièce aborde le harcèlement scolaire, l'homophobie, l'isolement, la violence masculine contemporaine et surtout la rupture du lien entre parents et adolescents, des adultes absents, démunis ou incapables de voir la détresse qui grandit. C'est une autopsie d'une jeunesse laissée seule face à sa rage et à sa peur.

SOUTIEN EN RÉSIDENCE

DURÉE 1H40

À PARTIR DE 15 ANS



Texte Simon Stephens  
Mise en scène Anthony Jeanne

Avec Éléonore Alpi, David Brémaud,  
Nicolas Cazade, Alyssia Derly, Pierre Philippe,  
Marion Rozé, Jules Tricard  
© Gianfranco Debei

# Brunch scientifique

Speed Searching

PARTENARIAT MÉTA CDN / UNIVERSITÉ SERVICE SCIENCES  
ET SOCIÉTÉS

DANS LE CADRE DU PRINTEMPS DE L'ESPRIT CRITIQUE

TOUT PUBLIC

20 MARS À 17H

Méta Up

Et si votre esprit critique était mis à l'épreuve autour d'un brunch ?

Installez-vous à table et échangez avec plusieurs scientifiques de l'université de Poitiers autour de leurs activités, de leurs recherches et de leurs parcours. Mais attention... un imposteur s'est glissé parmi eux !

À vous de poser les bonnes questions, d'observer, d'analyser les réponses et de croiser les indices pour tenter de le démasquer.

Entre jeu, rencontre et discussion, ce format convivial invite à découvrir le monde de la recherche autrement tout en exerçant son esprit critique.

# Portrait hypothétique de deux tueurs en série

Yacine Sif El Islam • Groupe Apache

DURÉE 1H10

À PARTIR DE 16 ANS

•

22 MARS À 19H

23 MARS À 21H



Auteur Yacine Sif El Islam  
Mise en scène Yacine Sif El Islam  
Avec Axel Mandron et Adil Mekki  
Direction d'acteurs Bénédicte Simon  
Dramaturgie Elsa Cecchini

Création lumière Bilal Duffrou  
Création sonore Benjamin Ducroq  
Administration Framboise Thimonier  
© Yacine Sif El Islam

Méta Up  
COPRODUCTION MÉTA CDN  
DANS LE CADRE DU PLAN MIEUX PRODUIRE,  
MIEUX DIFFUSER

*Portrait hypothétique de deux tueurs en série* explore l'itinéraire de deux amants dans le Paris des années 80, pris dans un vertige d'amour, de violence et de marginalité.

Un spectacle inspiré de l'histoire vraie de Thierry Paulin et Jean Thierry M, deux amants qui se sont rendus coupables des meurtres de plusieurs vieilles dames, à Paris, dans les années 80. Dans cette histoire se mêlent la mort et l'amour, la marge et la transgression. Ici, la flamboyance tutoie la violence et l'amour est partout comme la seule bouée à laquelle s'accrocher même si l'amour frappe, même si l'amour tue.

Dans cette pièce où les corps violentés répondent en violentant, il n'y a personne à pardonner, ni même à comprendre, seulement regarder et écouter. Un théâtre frontal qui dérange, trouble et oblige à regarder là où l'on détourne habituellement les yeux.

Le 22 mars à 21h au Méta Up • Rencontre dramaturgique : dialogue entre Yacine Sif El Islam, metteur en scène de *Portrait hypothétique de deux tueurs en série* et Elsa Cecchini, dramaturge associée de la Maison d'édition Komos Structura.

# You don't know me

Ana Maria Haddad Zavadinack · Cie Fictive

DURÉE 1H20

À PARTIR DE 12 ANS

•  
23 MARS À 19H

24 MARS À 20H

Centre d'Animation de Beaulieu

COPRODUCTION MÉTA CDN

CORÉALISATION UNIVERSITÉ DE POITIERS

Au plateau, une comédienne et un musicien brésilien·nes essaient de traduire pour le public une chanson qui leur tient à cœur. Mais la tâche s'avère être plus complexe que prévu.



Menant à des échecs parfois comiques, parfois pathétiques, la traduction de la chanson devient petit à petit une enquête sur les difficultés à se traduire soi-même en France.

Comment créer un dialogue interculturel dans un contexte marqué par l'histoire coloniale ? La scène devient alors un espace de tension et de jeu, où les maladresses de traduction révèlent les impensés, les fantasmes exotiques, les résistances mais aussi les possibilités d'inventer un langage commun, capable de dépasser les frontières linguistiques et symboliques.

En creux, il et elle cherchent à savoir : est-ce possible de traduire sans trahir ? Est-ce possible de s'intégrer sans s'acculturer ?

Mise en scène, écriture

Ana Maria Haddad Zavadinack

Avec Ana Maria Haddad Zavadinack et ZêThó

Collaboration artistique Mariana Viana

Dramaturgie Lola Tillard

Scénographie María Ibañez Lago

Création lumière Manolo Guízar

Production Charlotte Fauconnot

*You don't know me* est une autofiction,  
dont l'écriture s'appuie sur le vécu des interprètes  
au plateau.

© Marie Charbonnier

# La Gouineraie

Sandra Calderan · Rébecca Chaillon

DURÉE 1H45

À PARTIR DE 15 ANS

•  
24 MARS À 19H

25 MARS À 19H

Maison des 3 Quartiers  
CORÉALISATION MÉTA CDN / MAISON DES 3 QUARTIERS

Rébecca Chaillon, gouine des villes et Sandra Calderan, gouine des champs, sont un couple à la scène comme à la vie. Dans cette pièce performée joyeuse et très intime, elles cherchent à déconstruire, disséquer, analyser ce que veut dire « faire famille ».



Le public est invité dans leurs maisons en chantier. Tandis que Sandra s'évertue à construire le plus de maisonnées en chutes de bois, Rébecca arrive de la ville pour tenter l'aventure à la campagne.

On assiste alors à toutes sortes de tentatives pour recréer la famille parfaite, entre moments de fête, de solitude, de fantasmes, de constats d'échec... Chacune s'interroge tour à tour, en écho, sur sa famille héritée, sa famille fabriquée, sa famille choisie, sans vraiment chercher à donner de solution mais en incitant le public à fouiller avec elles. Quels sont les chemins possibles pour faire une famille quand l'une est blanche et vit en communauté avec son ex, ses enfants, et la nouvelle famille de son ex, tandis que l'autre est noire, citadine, et passe plus de temps dans les théâtres de France et de Navarre que dans son propre appartement.

S'appuyant sur leur (grande) culture de séries télé, elles s'amuse à remixer les exemples de familles traditionnelles, blanches, hétéro, patriarcales. Avec joie et malice, elles refont à leur manière l'iconographie catholique de la sainte famille, dans un généreux bazar scénique, une performance à l'image de leurs vies.

Texte, mise en scène Sandra Calderan et Rébecca Chaillon  
Avec Sandra Calderan et Rébecca Chaillon  
Régies Suzanne Péchenart  
Collaboration artistique et aide à la dramaturgie Céline Champinot  
Collaboration à la scénographie Camille Riquier

Traduction, surtitrage Lisa Wegener  
Production et développement Mélanie Charreton / O.u.r.s.a M.I.n.o.r et Malaury Goutoule  
Administration et logistique de tournée Élise Bernard et Amandine Loriol  
Remerciements Morgane Lory  
© Pietro Bertora

# Portrait de l'artiste après sa mort

(France 41 - Argentine 78)

Davide Carnevali · Marcial Di Fonzo Bo

DURÉE 1H30

À PARTIR DE 15 ANS

•

26 MARS À 20H

27 MARS À 18H



C'est le petit appartement d'un vague cousin à Buenos Aires dont vient d'hériter un homme : peut-être le vrai Marcial Di Fonzo Bo, peut-être un autre homme portant presque le même nom, sans doute un peu les deux. On ne sait pas, lui non plus, il cherche et on enquête avec lui.

Son prénom est mal orthographié mais l'adresse est la bonne : dans la lettre qu'il reçoit du ministère de la Justice argentin, Marcial Di Fonzo Bo apprend qu'il est invité à venir se voir restituer un appartement dont sa famille a été dépossédée par la dictature 35 ans plus tôt. Se rendant à Buenos Aires avec un ami-auteur, le comédien-metteur en scène découvre un petit studio resté en l'état après le départ de son dernier occupant. Ce compositeur, arrêté brutalement, est depuis déclaré *desaparecido*. De découverte en découverte, le mystère de ce cold-case s'épaissit, traverse les continents et les époques. Avec la complicité du public, l'enquête avance, protéiforme : policière, historique, psychanalytique... et semble ne jamais s'arrêter. En superposant fiction et réalité, passé et présent, ce récit bluffant dessine un théâtre politique salvateur, propice à aiguiser notre sens critique.

Ce portrait traite du drame des disparus dans les dictatures du XX<sup>e</sup> siècle à travers une enquête en miroir sur le régime militaire de l'Argentine en 1978 et le régime nazi en 1941. Porté au théâtre en Allemagne, puis en Italie, puis en Espagne, en langue catalane, Davide Carnevali a réécrit à chaque fois son texte pour un contexte et un acteur différent. Une plongée avec virtuosité dans un vertige poétique à la fois ludique et terrible.

Texte et mise en scène Davide Carnevali  
Traduction de l'italien Caroline Michel  
Avec Marcial Di Fonzo Bo  
Scénographie Charlotte Pistorius  
Lumières Luigi Biondi  
Musique originale Gianluca Misiti  
Assistante à la mise en scène  
Manuela Beltrán Marulanda  
Régie générale, plateau Vincent Bedouet

Régie son/vidéo Loïc Le Bris  
Régie lumière Antonin Subileau  
Le décor du spectacle a été réalisé par l'Atelier de  
scénographie du Piccolo Teatro di Milano  
*Portrait de l'artiste après sa mort (France 41 -  
Argentine 78)* est publié aux éditions  
Les Solitaires Intempestifs  
© Victor Tonelli

# Bal littéraire et scientifique

UNE PROPOSITION DE FABRICE MELQUIOT,  
ADAPTÉE POUR LE MÉTA CDN DE POITIERS

DURÉE 1H30  
TOUT PUBLIC

27 MARS À 20H30

Méta Up

Le *Bal littéraire* est un dispositif d'écriture collective né il y a bientôt vingt ans, imaginé et porté par Fabrice Melquiot. Cette version en propose une déclinaison inédite : la science comme matière d'écriture, d'imagination et de fête.

Quatre écrivain·es-performers·euses se retrouvent à l'invitation du Méta. Ensemble, ils et elles composent une playlist de huit chansons, des années 50 à aujourd'hui, choisies pour leurs résonances avec les sciences, au sens le plus large : physique, biologie, mathématiques, philosophie des sciences, écologie, médecine, astronomie... Tubes de la mémoire collective, hits radiophoniques, refrains imparables, tous convoqués pour ce qu'ils portent d'univers scientifique.

La veille du bal, les quatre auteur·ices rencontrent quatre chercheurs·ses invités par le Méta. Cette consultation de trois heures a pour but de cerner des questions, des problèmes, des tensions propres au champ scientifique exploré. Les chercheur·euses ne sont pas là pour enseigner, mais pour nourrir : ils fournissent des matières vives, des enjeux concrets, des images, des doutes, tout ce qui pourra irriguer la fiction à venir.



## Sortie de résidence Wanderlines

Pascale Daniel-Lacombe

EN RÉSIDENCE : DU 12 AU 16 AVRIL AU MÉTA UP

**SORTIE DE RÉSIDENCE : 15 AVRIL À 18H30 AU MÉTA UP**

Le terme *Wanderlines* est repris aux cartes et lines d'erre de Fernand Deligny, éducateur, écrivain et réalisateur français.

Il témoigne de l'envie de Pascale Daniel-Lacombe d'explorer une recherche dans un processus d'errances artistiques en différentes directions et sous plusieurs formes.

Lors de cette résidence, elle invite des artistes complices pour réfléchir à la notion de robustesse évoquée dans les quelques citations de la plaquette.

(...)

**Tous les êtres vivants sont  
robustes avant d'être  
performants.**

**Il faut se rappeler  
que ce qui construit  
le vivant, c'est en premier,  
l'inefficacité, l'hétérogénéité,  
l'incertitude, la lenteur,  
la redondance, l'incohérence,  
l'inachèvement, l'imprécision,  
l'erreur.**

(...)

Olivier Hamant  
Extrait de la conférence du 26 juin 2025 IUT bordeaux  
Montaigne – réseau FrancophoNEA / Laboratoires Changes  
– LAM et Passages

# Timon / Titus

D'après William Shakespeare  
David Czesiński · Collectif OS'O

DURÉE 2H25

À PARTIR DE 15 ANS

•  
26 AVRIL À 19H

Méta Up

Un spectacle qui pose ouvertement la question : doit-on payer ses dettes ?



Une décennie après sa création, le collectif OS'O et David Czesiński décident de reprendre *Timon / Titus* et de le mettre en dialogue avec le contexte politique d'aujourd'hui.

Ce spectacle tente avec obstination d'articuler politique, dette morale, dette financière – avec l'essai de David Greaber *Dette, 5 000 ans d'histoire* – et deux pièces de Shakespeare *Timon d'Athènes* et *Titus Andronicus*. Le monde a continué de tourner depuis, les mécanismes de dette et d'endettement que nous avons rencontrés à l'époque ont poursuivi avec succès leurs activités, brisant les corps et les rêves des personnes. La vieille question « doit-on payer ses dettes ? » demande donc toujours plusieurs réponses.

Dans une vieille demeure familiale, la fratrie Barthelot se réunit pour ouvrir le testament de leur père disparu. L'irruption de deux enfants cachés et d'un étrange personnage ne parlant qu'en citant Shakespeare vient bouleverser le déjà très précaire équilibre d'une famille fortunée hantée par la morale discutable du défunt. À partir de plusieurs scénarios (et si le père avait tout donné à l'aînée, et si le père avait voulu partager équitablement...) entrecoupés de débats exaltés, les spectateur-ices assistent aux règlements de comptes d'un groupe d'êtres humains où chaque individu a son propre sens de la justice.

D'après William Shakespeare  
Un projet du Collectif OS'O  
Mise en scène David Czesiński  
Assistanat à la mise en scène Cyrielle Bloy  
Dramaturgie Alida Breitag  
Avec Roxane Brumachon, Bess Davies,  
Mathieu Ehrhard, Barthélémy Maymat,  
Marion Lambert, Tom Linton et Julie Papin  
Regard extérieur Vincent Toujas  
Scénographie et costumes Lucie Hannequin

Assistante costumière Marion Guérin  
Maquillages Carole Anquetil  
Musique Maxence Vandeveld  
Création lumières Yannick Anché et  
Emmanuel Bassibé  
Régisseur Benoit Lepage  
Administration, coordination générale  
Annabelle Couto  
Production/tournée Léna Scamps  
© Pierre Planchenault

# Festival TEXTES !

## 27 avril au 2 mai

Le Festival TEXTES ! trouve sa source dans l'action menée par le comité de lecture du Méta CDN, qui explore chaque saison les pièces récentes d'une maison d'édition. Au printemps, ce sont les maisons d'édition Quartett et Tapuscrit – Théâtre Ouvert qui seront mises à l'honneur, en présence de leur directeur-ices Caroline Marciac et Benjamin Dupré et des auteur-ices lauréat-es du comité. Les textes seront mis en lecture par des artistes œuvrant dans la Région, ainsi que Pascale Daniel-Lacombe, directrice du Méta CDN et Thibault Fayner, auteur associé au CDN, en charge du comité de lecture. Les lectures seront suivies d'échanges et de tables rondes. Dans le foisonnement des partages, les élèves de l'option théâtre du lycée du Bois d'Amour liront un texte d'une des maisons d'édition, choisi en début d'année. Sous l'impulsion de Thibault Fayner, les auteur-ices lauréat-es écriront un texte à vif écrit à plusieurs mains, qui sera lu à la fin du festival.

**Dates et horaires des événements du festival TEXTES ! à découvrir sur [le-meta.fr](http://le-meta.fr)**

L'aventure de Théâtre Ouvert débute en 1971, avec la création, au festival d'Avignon, d'une programmation spécifiquement dédiée aux pièces contemporaines, organisée dans la Chapelle des Pénitents blancs. Dix ans plus tard, Lucien et Micheline Attoun créent un théâtre dans le 18<sup>e</sup> arrondissement de Paris qu'ils nomment Théâtre Ouvert. Afin de favoriser la diffusion des auteurs dramatiques qu'ils accueillent en résidence ou qu'ils programment, ils éditent leurs pièces sous forme de tapuscrits. Aujourd'hui, c'est toujours dans cet esprit d'accompagnement des jeunes auteur-ices qu'œuvre le secteur éditorial de Théâtre Ouvert, dirigé, depuis 2014, par Caroline Marciac.

C'est en 2006 qu'un groupe de professionnels du théâtre (auteur-ices, éditeur-ices) se réunissent pour créer, sous forme associative, les éditions Quartett. Dès le départ la maison d'édition se signale par une ligne éditoriale qui fait la part belle aux écritures qui s'émancipent des codes théâtraux habituels. Des écrivains majeurs de la scène actuelle rejoignent cette maison qui accepte de courir le risque de pièces qui naviguent entre théâtre et poésie. Les éditions Quartett sont dirigées par Benjamin Dupré, également éditeur chez Minuit.

## Programme

### Strokes

**Hakim Bah**  
Éditions Quartett

Mise en lecture : **Léon Zongo**

Dans *Strokes*, Hakim Bah redonne voix à Amadou Diallo, jeune homme guinéen abattu de 41 balles par la police new-yorkaise en 1999. À travers une langue incandescente et fragmentée, le texte recompose les faits, les silences, les cris – ceux d'un fils exilé, d'une mère en deuil, d'un rêve américain troué de balles. Un poème dramatique puissant, hanté par la mémoire, l'exil et l'injustice.

### Timlideur, (une histoire de militantisme)

**Grégoire Vauquois**

Éditions Tapuscrit – Théâtre Ouvert

Mise en lecture : **Pascale Daniel-Lacombe et Héloïse Swartz**

Malgré de fortes convictions écologiques, le personnage principal de cette pièce de théâtre, un étudiant vivant en France, ne s'est jamais engagé pour une cause politique. Par un concours de circonstances indépendant de sa volonté, il se retrouve mêlé à une opération de désobéissance civile écolo. Cette expérience lui permet de déconstruire ses idées reçues sur le militantisme.

### Feu du ciel

**Marine Chartrain**

Éditions Tapuscrit – Théâtre Ouvert

Mise en lecture : **Cie La Moire et Loona Jamet**

Tout se passe dans une zone périurbaine. Tout se passe la nuit, au début de l'hiver. Une étrange lumière apparaît dans le ciel et perturbe les habitants de la ville. Un jeune homme disparaît soudainement. Sa sœur, Dinah, arpente la ville à sa recherche. Avec son amie Charlie, elle tente de résoudre le mystère de cette absence. Les deux adolescentes sont plongées dans une nuit sans fin durant laquelle tout s'embrase. Un frère disparaît et l'équilibre du monde se renverse.

### Un fleuve au-dessus de la tête

**Carine Lacroix**

Éditions Quartett

Mise en lecture : **Thibault Fayner**,  
auteur associé du Méta CDN

Dans *Un fleuve au-dessus de la tête*, Ysa, recompose les fragments d'une existence marquée par l'épuisement professionnel, la séparation et la quête de sens. Dans une région industrielle traversée par un fleuve et des axes routiers, le texte explore les limbes de la nuit comme espace de résilience, où les « pensées volatiles » et les « lisières » deviennent des terrains de reconquête identitaire.

### Les Poules à chair

**Sylvain Septours**

Éditions Tapuscrit – Théâtre Ouvert

Mise en lecture : **Cie Fracas lunaire**

Il y a ce moment, fin juillet, quand l'été paraît tellement long que c'est comme s'il n'allait jamais s'arrêter. Il y a la route départementale, sur laquelle ça fait longtemps qu'on n'a plus croisé personne. Il y a, cernés par les champs de maïs, un hangar, une caravane, un petit atelier de bois. Il y a un garçon qui vit là, seul, bien à l'abri des regards, qui élève des poules et les abat. Il y a ce garçon qui parle même si personne ne l'écoute et qui tente, en la racontant, de sortir d'une adolescence dont il semble n'avoir jamais vraiment guéri.

### Tueurs de chiens

**Inès Tahar**

Éditions Tapuscrit – Théâtre Ouvert

Mise en lecture : **Claudie Lacroffrette**

Au milieu de l'automne du Sud-Ouest, entouré-es par des monocultures avec vue sur les Pyrénées, des adolescent-es vivent en marge. Iels tisent, tirent sur du shit et errent. Il n'y a pas d'adultes, ou presque. Les soirées se répètent inlassablement quand Il arrive. Le tueur de chiens.

### TEXTE à vif

**Production d'un texte écrit pendant le festival par les auteur-ices**

Pendant 4 journées les auteur-ices lauréat-es de cette 4<sup>ème</sup> édition du festival TEXTES ! se réunissent pour préparer une performance inédite avec la complicité de Thibault Fayner. À découvrir !

Le  
Printemps  
des  
Petit·es  
et Grand·es  
· Poitiers ·



DU 21  
AU 30 MAI

5<sup>E</sup> ÉDITION

## Festival jeunesse

# Le Printemps des Petit·es et Grand·es

Le festival Le Printemps des Petit·es et Grand·es est un temps fort dédié à la jeunesse. Le désir premier de cette manifestation a été pour le CDN de s'unir à la vocation fédératrice du dispositif poitevin les Petits devant les Grands derrière, qui œuvre depuis longtemps avec les structures de la ville pour une programmation jeunesse à l'année. En écho, c'est au printemps 2022 que le Méta CDN soumet un temps fort en commun sur quelques jours. Aujourd'hui, les maisons de quartier et les structures culturelles associées sont nombreuses. La singularité et la force du festival est que chacun·e fait sa programmation en concertation, en différents lieux pour une même période, dans une entraide économique et logistique qui vise à produire du commun, dans la diversité des propositions et dans l'élargissement des publics.

« Coopérer c'est aller contre sa performance individuelle pour nourrir la robustesse du groupe. » Olivier Hamant

LES STRUCTURES PARTAGEANT L'AVENTURE :

CENTRE D'ANIMATION DE BEAULIEU

LE MÉTA CDN

CAP SUD

MAISON DES 3 QUARTIERS

CENTRE D'ANIMATION DES COURONNERIES

TAP - SCÈNE NATIONALE DE GRAND POITIERS

CENTRE SOCIOCULTUREL DE LA BLAISERIE

LE PALAIS

MAISON DE QUARTIER SEVE - SAINT ÉLOI

MÉDIATHÈQUE FRANÇOIS MITTERRAND

PÔLE SUPÉRIEUR DE MUSIQUE ET DANSE NOUVELLE-AQUITAINE RÉSONANCES

Une brochure de printemps vous donnera la programmation complète du festival. En attendant, vous pouvez retrouver le détail des spectacles et propositions de rencontres sur les sites internet et chez les maisons partenaires.

AU MÉTA UP

## Brunch littéraire

Élèves du Conservatoire

Dimanche 23 mai à 11h

Tout public

Sur chaque rencontre, Le Méta vous invite autour d'un brunch à suivre des propositions artistiques conviviales. Ce brunch du festival jeunesse Le Printemps des Petit-es et Grand-es sera confié aux élèves du Conservatoire de Châtellerault.

## Restitution atelier RésoNances

Dimanche 23 mai à 17h

En partenariat avec le Pôle supérieur de Musique et Danse Nouvelle-Aquitaine (réseau RésoNances), venez découvrir la restitution des étudiant-es musicien·nes. RésoNances forme les artistes interprètes et pédagogues de demain. Les étudiant-es se lancent dans un projet de création dirigée par la compagnie Jabberwock. Une plongée en milieu professionnel pour un spectacle de théâtre musical jeune public inédit, une expérience riche pour ces 20 jeunes artistes.

## Rencontre écologie et spectacle vivant

Mercredi 26 mai à 15h30

Dans le cadre du festival, un après-midi sera dédié à une rencontre ouverte à toutes autour de l'écologie et le spectacle vivant. Comment les artistes, les auteurices, les chercheuses s'emparent de ces sujets pour les mettre sur les plateaux ? Inscriptions et détails de la rencontre sur [le-meta.fr](http://le-meta.fr)



## Fiction spéculative !

Cie La Chevauchée

Mercredi 26 mai à 19h

À partir de 6 ans

Un pommier, une pleurote, une coyote et une zadiste unissent leurs forces pour protéger leur forêt menacée. Ensemble, ils inventent une drôle d'aventure et construisent une cabane grâce au mycélium du champignon. Inspiré des idées de la philosophe Donna Haraway, ce spectacle poétique et plein d'humour imagine un monde où tous les êtres vivants évolueraient sur un même pied d'égalité. Une expérience de récit sans guerre, sans homme, sans héros. Où l'on préfère cueillir, raconter, soigner, écouter, lier, pour dire une petite histoire à l'abri des grandes épopées. Une fable non anthropocentrée sensible et inventive qui célèbre la coopération et la protection du vivant.



## Méta Croque

Jeudi 27 mai à 12h

À partir de 10 ans

Les artistes et les enseignant-es chercheur·euses universitaires ont beaucoup en commun : ils et elles cherchent ! Un jeudi par mois, sur le temps du déjeuner, les Méta Croques sont des rendez-vous publics autour d'une restauration légère et conviviale, où le Méta CDN réunit artistes et chercheur·euses de l'Université de Poitiers, pour échanger sur les thématiques des spectacles programmés, en échos aux objets d'études et thématiques d'enseignements. Au programme de ce Méta Croque jeunesse : biodiversité, pratiques agricoles et pollutions industrielles.

## Olalaland

Cie Diva Bonsoir

Jeudi 27 mai à 19h

À partir de 8 ans

Bienvenue à Olalaland, un spectacle visuel et musical conçu comme une énigme poétique. Madame Olala, personnage rêveur et décalé, traverse un univers foisonnant où images, dessins projetés et musique se répondent dans un jeu de métamorphoses permanentes. Un voyage sensible puisant son inspiration dans les arts graphiques et le cinéma muet, de Buster Keaton à Jacques Tati. Sur scène, le corps dialogue avec l'image jusqu'à s'y fondre, brouillant les frontières entre réel et imaginaire. Un spectacle surprenant qui célèbre la puissance de l'imagination et invite petit-es et grand-es à explorer les mystères d'Olalaland.



AU CENTRE D'ANIMATION  
DE BEAULIEU

## Lecture des collégien·nes

Vendredi 21 mai à 18h30

Tout public

Coréalisation Méta CDN / Centre d'Animation de Beaulieu

Inauguration du festival Le Printemps des Petit·es et Grand·es avec la lecture publique des textes lauréats du comité de lecture des collégien·nes par les cinquièmes CHAT (Classes à horaires aménagés théâtre).

## La chambre de Warren

Cie Le Théâtre dans la forêt

Mercredi 26 mai à 14h30

À partir de 5 ans

Coréalisation Méta CDN / Centre d'Animation de Beaulieu

La Chambre de Warren est un spectacle théâtral immersif et sensoriel, d'après l'œuvre de Jérémie Moreau. Une immersion dans l'histoire de Warren et du dieu Pan, dont la colère met en péril l'équilibre du monde vivant. Dans un décor aux textures douces et à travers sons, lumières, récit et présences animales, le spectacle propose une expérience sensorielle et participative dans lequel les enfants s'unissent pour apaiser le dieu Pan et recréer, ensemble, la chambre du vivant.

## L'Arbre aux rossignols

Cie La petite fabrique

Vendredi 28 mai à 19h

À partir de 7 ans

Coréalisation Méta CDN / Centre d'Animation de Beaulieu

Dans un futur proche, Astrée, 12 ans, refuse de rester spectatrice d'un monde où la nature est menacée. Déterminée à sauver un arbre millénaire, refuge d'une étonnante enfant perchée dans ses branches, elle entraîne dans son aventure un adulte en quête de sens. Entre théâtre et acrobaties aériennes, L'Arbre aux rossignols invite petits et grands à redécouvrir la beauté du vivant et à imaginer un avenir fondé sur l'entraide et l'émerveillement. Un spectacle poétique et sensible qui célèbre le pouvoir de l'enfance à transformer le monde.

## Les Zéboulis

Collectif a.a.O

Vendredi 28, samedi 29 et dimanche 30 mai • En itinérance

À partir de 6 mois

Coréalisation Centre d'Animation de Beaulieu / Maison de quartier SEVE / Centre d'Animation des Couronneries

Les Zéboulis propose aux tout-petit·es une découverte sensorielle via un espace peuplé de modules et de formes, aux jeux de contrastes colorés. De gestes en mouvements, les danseurs vont s'approprier les objets et transformer l'espace. Des paysages se font et se défont. De nouveaux territoires de jeu apparaissent qui invitent alors à entrer dans la danse... pour qui en a envie !

AU CENTRE SOCIOCULTUREL  
DE LA BLAISERIE

## Where is John ?

Cie Fin août début septembre

Mercredi 26 mai à 14h30

À partir de 8 ans

Programmé par le Centre socioculturel de La Blaiserie / Soirées de la Montgolfière

Plaines de l'Arizona, 1855. Un matin à l'aube, John a disparu. Partant à sa recherche, Billie, sa fille adoptive d'origine sioux, va convaincre Cooper de l'accompagner. Dans cette chevauchée semée d'obstacles, de souvenirs, de cactus et d'un « méchant méchant », Cooper va aider Billie à remonter le fil de son histoire et à comprendre d'où elle vient. À travers un récit initiatique utilisant les codes du western, c'est l'histoire d'une jeune fille qui apprend que chercher quelqu'un, c'est parfois apprendre à se trouver soi-même.

AU CENTRE-VILLE DE POITIERS

## Amours

Muchmuche Company

Samedi 29 mai à 11h30 et 16h • Cour arrière de l'hôtel de ville

À partir de 8 ans

Programmé par Le Palais

Amour. Derrière ces lettres sommeille une notion qui devrait être révolutionnaire et au-delà de notre imaginaire romantique. Le point de départ est une question : voulez-vous qu'on s'aime ? De cette question en découle une autre : comment on fait ? Puis d'autres... de plus en plus sensibles. Les corps et leurs mouvements invitent les spectateur·trices à entrer dans une sphère intime et décalée. Un spectacle comme une plongée, une tentative sincère de faire exister une vibration partagée entre public et artistes.



## À LA MÉDIATHÈQUE FRANÇOIS MITTERRAND

### KiLLT

Olivier Letellier Les Tréteaux de France / Camille Laouéan

Samedi 29 mai à 10h et 15h

À partir de 9 ans

Coréalisation Méta CDN / Médiathèque François Mitterrand

KiLLT pour « *Ki lira Le Texte ?* ». À l'école, cette question ne trouve pas souvent de réponse. C'est pourquoi, Olivier Letellier a inventé un spectacle déambulatoire entre théâtre et arts plastiques pour transmettre le plaisir des mots, le désir de lire et faire de la lecture une expérience collective et joyeuse. À la médiathèque François Mitterrand, un·e comédien·ne devient guide pour un petit nombre de participant·es. Il devient lecteur·rice d'un texte théâtral exposé sur un parcours scénographié et typographié pour être lu collectivement. Le·la comédien·ne se fait enfin passeur·se, lorsqu'iel invite peu à peu chaque participant·e à prendre part – seul·e ou en chœur –, à lire et à endosser un rôle, passant du statut de spectateur·ice à l'état de lecteur·ice, acteur·ice de l'expérience, en immersion dans le texte. Les mots se retrouvent partout, sur les murs, une carte, un t-shirt ou dans le creux de la main dans ce parcours théâtral et visuel.

## AVEC LA MAISON DES 3 QUARTIERS

### Terre !

Cie Les Lubies

Jeudi 27 mai à 18h

À partir de 3 ans

Coréalisation M3Q / Le Réservoir / OARA

*Terre !* est un conte en kamishibai (petit théâtre d'images), pour parler de l'accueil des réfugiés aux enfants. Pourquoi est-ce parfois si compliqué d'accueillir l'autre et de lui faire de la place ? Une histoire avec comme point de départ une bande de manchots qui se retrouvent soudainement à errer sur l'océan, accrochés à leur bloc de glace qui n'a rien trouvé de mieux que de se détacher du continent blanc. Voilà qui est contrariant ! Mais comme ils aiment à se répéter « il n'y a pas de problème sans solution » il est donc évident qu'ils vont bientôt pouvoir poser pattes sur une nouvelle terre accueillante. Seulement voilà, débarquer chez les autres, ce n'est pas aussi simple qu'ils le prévoyaient. Jusqu'au jour où...

Spectacle programmé à l'adresse suivante :

4 rue Grignon de Montfort

## AU TAP – SCÈNE NATIONALE DE GRAND POITIERS

### Les 100 non- accordéonistes

Cie Hors Laps

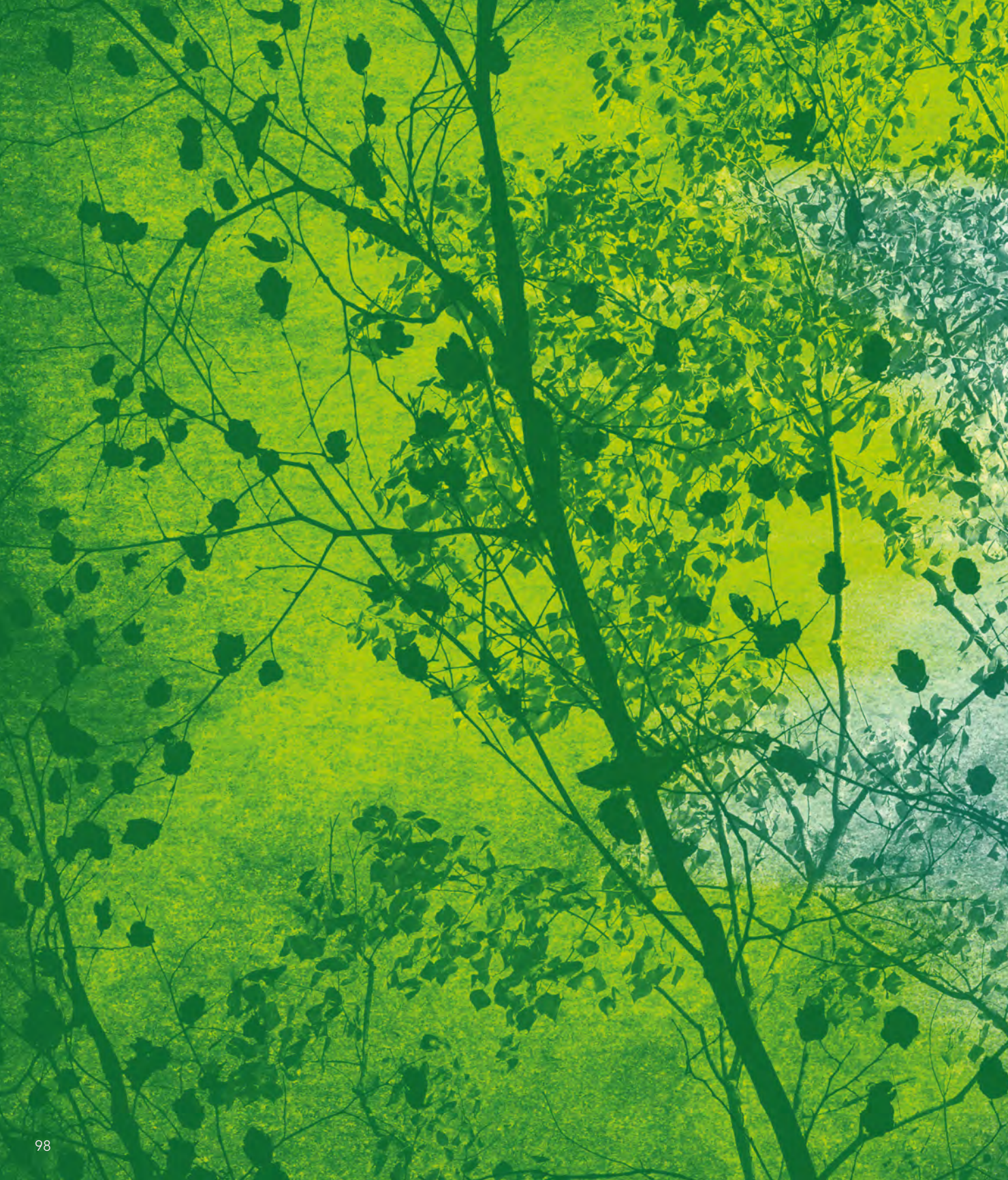
Samedi 29 mai à 20h et dimanche 30 mai à 16h

À partir de 5 ans

Programmé par TAP – Scène nationale de Grand Poitiers

Et si on formait un orchestre de 100 accordéons, mais sans accordéonistes ? Goût du paradoxe ou du défi, mais surtout désir de rassembler et partager. Une idée de concert... aussi déconcertante que réjouissante. D'abord, trouver 100 volontaires n'ayant pas de formation musicale. Ensuite, trouver 100 accordéons. Puis des plages de répétitions en groupes, lors desquelles Claire Bergerault est accompagnée de « vrais » accordéonistes et d'une assistance électronique.





« Parce que  
la littérature.  
On. Devrait.  
S'y. Reconnaître. »  
Dis l'auteur.

David Léon, *Sauver la peau*

# Accueil Méta- billetterie

LE MÉTA UP  
BÂTIMENT A10  
2 RUE NEUMA FECHINE BORGES  
POITIERS  
T. +33 (0)5 49 41 43 90  
LEMETA@LE-META.FR  
LE-META.FR

- Le Méta Up est ouvert du mardi au vendredi de 10h à 18h
- La billetterie est ouverte de 10h à 18h

## Achat des billets

**Par téléphone**  
T. +33 (0)5 49 41 43 90

**Sur le site du Méta CDN : le-meta.fr**

- Paiements sécurisés par CB
- Billets électroniques imprimables

**Au Méta Up**  
2 rue Neuma Fehine Borges  
du mardi au vendredi de 10h à 18h

**1h avant les spectacles**  
sur les sites des représentations

**Chez nos partenaires**  
pour les spectacles coréalisés

À noter qu'après l'heure annoncée du spectacle, les portes de la salle sont fermées et votre place n'est plus garantie. Les justificatifs de tarifs réduits (moins de 16 ans, Carte Culture, demandeur-se d'emploi, tarif Joker) vous seront demandés à l'entrée des salles.

## Services

La salle de création et la Baraka sont accessibles aux personnes à mobilité réduite.

Lors de l'achat de billets : contacter l'accueil-billetterie +33 (0) 5 49 41 43 90

## La carte d'adhésion

Vendue au prix de 20€, La carte d'adhésion vous permet de bénéficier du tarif réduit sur tous les spectacles de la saison, soit 9€/représentation.

Achat de la Méta carte sur la billetterie en ligne ou au Méta Up sur les heures d'ouverture de la billetterie, du mardi au vendredi de 10h à 18h.

## Échange de billet

Si vous ne pouvez pas assister au spectacle, il est possible d'échanger votre billet contre un autre spectacle de la saison, sous réserve de disponibilité, et au plus tard 48 heures avant la représentation.

Une participation de 1€ par billet annulé et par duplicata émis sera demandée. Passé ce délai, aucun échange ni remboursement ne sera effectué. Nous ne procédons pas aux échanges de billets les soirs de spectacle. Les échanges peuvent être réalisés du mardi au vendredi, entre 10h et 18h au Méta Up.

## Liste d'attente

Lorsque les spectacles sont complets, une liste d'attente est mise en place sur le lieu de la représentation.

N'hésitez pas à vous y inscrire : des places se libèrent fréquemment au dernier moment !

## Venir au Méta CDN

### En bus

- Par la ligne 1  
Arrêt Maison des Étudiant-e-s  
2 minutes à pied du Méta Up
- Par la ligne 10  
Arrêt Campus  
4 minutes à pied du Méta Up
- Par les lignes 13 et 15  
Arrêt Champlain  
6 minutes à pied du Méta Up

### En vélo

Des espaces de stationnement pour vos vélos sont disponibles à proximité du théâtre

### En voiture

Des places de parking gratuites sont disponibles à proximité du théâtre

### En train

Le Méta Up est à une quinzaine de minutes en voiture et à 20 minutes en bus (ligne 1) de la Gare SNCF de Poitiers

## Restauration

Les soirs de spectacle, l'équipe de Gargamelle vous propose une restauration conviviale et de qualité. Depuis plus de 20 ans, cette association accompagne le monde du spectacle vivant en préparant des repas faits maison, élaborés à partir de produits frais et de saison, avec une attention particulière portée aux régimes alimentaires de chacun-e. Venez partager un moment gourmand avant ou après la représentation !

## Location

Le Méta Up met à votre disposition ses espaces pour l'organisation de vos événements professionnels ou privés. Dotés d'équipements techniques adaptés et d'un cadre convivial, les deux espaces (salle de création et Baraka) sont disponibles à la location en journée ou en soirée, selon les disponibilités du lieu.

*Pour toute demande d'information, de visite ou de devis personnalisé, merci de nous contacter à [lemeta@le-meta.fr](mailto:lemeta@le-meta.fr)*

# Tarifs billetterie

SPECTACLES	DATES ET HORAIRES	LIEU	TARIF ADULTE	TARIF* RÉDUIT	TARIF** CARTE CULTURE	TARIF*** JOKER
Présentation de saison p. 20	• 21 sept. à 18h30	Méta Up	Gratuit sur réservation			
Concert Emma Prat – Theo Kaiser p. 21	• 21 sept. à 20h30	Méta Up	Gratuit sur réservation			
La déclaration d'amour de Louis Hee à John Ah-Oui p. 22-23	• 23 sept. à 19h • 24 sept. à 19h	Méta Up	18€	9€	Gratuit	3,50€
Boum littéraire p. 24-25	• 26 sept. à 16h	Méta Up	Gratuit, réservations sur <a href="http://lespetitsdevantlesgrandsderriere.fr">lespetitsdevantlesgrandsderriere.fr</a>			
<b>LES RENCONTRES D'AUTOMNE</b>						
Dan Dâ Dan Dog p. 28-29	• 7 oct. à 20h • 8 oct. à 19h	Méta Up	18€	9€	6€	3,50€
Sortie de résidence Réarmement démographique p. 30	• 8 oct. à 17h • 9 oct. à 18h30	Méta Up	Gratuit sur réservation			
Arthur la nuit p. 32-33	• 10 oct. à 21h	Méta Up	9€	6€	6€	3,50€
Métaplatines p. 33	• 10 oct. à 22h	Méta Up	Gratuit			
Brunch littéraire « Les déters » p. 34	• 11 oct. à 11h	Méta Up	5€	5€	5€	3,50€
Merci p. 48-49	• 13 oct. à 19h	Méta Up	Gratuit sur réservation			
Vouloir gagner p. 36-37	• 14 oct. à 20h	Centre d'Animation de Beaulieu	18€	9€	6€	3,50€
Brûlé dehors p. 38-39	• 15 oct. à 20h • 16 nov. à 19h	Méta Up	18€	9€	6€	3,50€
Et au-delà rien n'est sûr p. 40-41	• 12 nov. à 20h • 13 nov. à 19h	Centre d'Animation de Beaulieu	18€	9€	6€	3,50€
S'il te plaît p. 48-49	• 19 nov. à 19h	Méta Up	Gratuit sur réservation			
Courage p. 48-49	• 10 déc. à 19h	Méta Up	Gratuit sur réservation			

SPECTACLES	DATES ET HORAIRES	LIEU	TARIF ADULTE	TARIF* RÉDUIT	TARIF** CARTE CULTURE	TARIF*** JOKER
I'm also Human p. 42-43	• 16 déc. à 19h	Méta Up	9€	6€	6€	3,50€
Scène ouverte p. 44	• 17 déc. à 18h30	Méta Up	Gratuit sur réservation			
Sortie de résidence La politique du vase chinois p. 45	• 18 déc. à 18h30	Méta Up	Gratuit sur réservation			
Sortie de résidence L'exploit p. 54	• 14 jan. à 18h30	Méta Up	Gratuit sur réservation			
Sortie de résidence Dans le noir p. 55	• 28 jan. à 18h30	Méta Up	Gratuit sur réservation			
Atelier de traduction p. 48-49	• 28 jan. à 20h	Méta Up	Gratuit sur réservation			
I love écrire p. 48-49	• 4 fév. à 18h30	Méta Up	Gratuit sur réservation			
Rituels p. 56-57	• 11 fév. à 20h30	La Rotative	15€	10€ / 8€	7€	—
Sortie de résidence Sacha & Samsa p. 58	• 24 fév. à 17h	Méta Up	Gratuit sur réservation			
<b>LES RENCONTRES DE PRINTEMPS</b>						
Sortie de résidence Le langage du savoir être et savoir connaître p. 59	• 11 mars à 18h30	Méta Up	Gratuit sur réservation			
Un lendemain soir de gala p. 62-63	• 11 mars à 20h30 • 12 mars à 20h30	Centre socioculturel de La Blaiserie	35€	29€	26€	3,50€
Pas de côté Un lendemain midi p. 64-65	• 12 mars à 12h	Méta Up	9€	6€	6€	3,50€
Imbécile p. 66-67	• 16 mars à 20h30 • 17 mars à 20h30	Centre socioculturel de La Blaiserie	20€	18€	15€	3,50€
Attention ! Nouvelle génération (Pass 3 spectacles) p. 68	• 18 mars	Méta Up / Centre d'Animation de Beaulieu / La Quintaine	18€	9€	6€	3,50€

# Tarifs billetterie

SPECTACLES	DATES ET HORAIRES	LIEU	TARIF ADULTE	TARIF* RÉDUIT	TARIF** CARTE CULTURE	TARIF*** JOKER
Métaplatines p. 69	• 18 mars à 21h	Méta Up	Gratuit sur réservation			
Un homme qui danse p. 70-71	• 18 mars à 19h • 19 mars à 20h	Méta Up	18€	9€	6€	3,50€
Sortie de résidence Punk Rock p. 74	• 20 mars à 17h	Méta Up	Gratuit sur réservation			
Radio Live – Réuni-es p. 72-73	• 20 mars à 20h	Centre d'Animation de Beaulieu	18€	9€	6€	3.50€
Brunch scientifique Speed searching p. 75	• 21 mars à 11h	Méta Up	5€	5€	5€	3.50€
Portrait hypothétique de deux tueurs en série p. 76-77	• 22 mars à 19h • 23 mars à 21h	Méta Up	18€	9€	6€	3.50€
You don't know me p. 78-79	• 23 mars à 19h • 24 mars à 20h	Centre d'Animation de Beaulieu	18€	9€	6€	3.50€
La Gouineraie p. 80-81	• 24 mars à 19h • 25 mars à 19h	Maison des 3 Quartiers	18€	9€	6€	3.50€
Portrait de l'artiste après sa mort p. 82-83	• 26 mars à 20h • 27 mars à 18h	Méta Up	18€	9€	6€	3.50€
Bal scientifique p. 84	• 27 mars à 20h30	Méta Up	9€	6€	6€	3.50€
Sortie de résidence Wanderlines p. 85	• 15 avr. à 18h30	Méta Up	Gratuit sur réservation			
Timon/Titus p. 86-87	• 26 avr. à 19h	Méta Up	18€	9€	6€	3.50€
Festival TEXTES ! (Pass festival) p. 88-89	• 27 avr. au 2 mai	Méta Up	9€	6€	3€	3.50€
Journal radiophonique p. 48-49	• 17 juin à 18h30	Méta Up	Gratuit sur réservation			
Méta Croques p. 50-51	À découvrir tous les mois, dates à retrouver sur le-meta.fr	Méta Up	5€	5€	Gratuit pour 20 étudiant-es sur réservation	3.50€

FESTIVAL LE PRINTEMPS DES PETIT·ES ET GRAND·ES			
Lecture collégien·nes p. 94	• 21 mai à 18h30	Centre d'Animation de Beaulieu	Gratuit sur réservation
Brunch littéraire p. 92	• 23 mai à 11h	Méta Up	5€ 5€ 5€ 3.50€
Restitution atelier RésoNAnces p. 92	• 23 mai à 17h	Méta Up	Gratuit sur réservation
La chambre de Warren p. 94	• 26 mai à 14h30	Centre d'Animation de Beaulieu	9€ 5€ 5€ 3.50€
Fiction spéculative p. 93	• 26 mai à 19h	Méta Up	9€ 5€ 5€ 3.50€
Olalaland p. 93	• 27 mai à 19h	Méta Up	9€ 5€ 5€ 3.50€
L'Arbre aux rossignols p. 94	• 28 mai à 19h	Centre d'Animation de Beaulieu	9€ 5€ 5€ 3.50€
KiLLT p. 96	• 29 mai à 10h • 29 mai à 15h	Médiathèque François Mitterrand	9€ 5€ 5€ 3.50€

\* Moins de 16 ans, demandeurs d'emploi, détaxes professionnelles

\*\* Carte Culture (16-26 ans ou étudiant·e·s)

\*\*\* Le joker s'adresse aux habitant·e·s de Poitiers ayant peu ou n'ayant pas de revenus. Tous les membres du foyer peuvent avoir droit au dispositif, y compris les enfants à partir de 2 ans. Avec cette carte nominative, chacun·e peut sortir à tarif réduit (3,50€) de septembre à août.

**Pass Culture :** Les spectacles du Méta CDN ont disponibles sur l'application Pass Culture proposée par le Ministère de la Culture. Le dispositif donne aux personnes de 18 ans un accès direct à l'offre culturelle, via une application géolocalisée et un crédit de 300€ utilisable dans les 2 ans (en une seule ou plusieurs fois) pour l'ensemble des pratiques culturelles : sorties (cinéma, théâtre, concerts, festivals, expositions...), biens culturels (livres, instruments, disques, DVD), pratiques artistiques (cours, ateliers, stages...) et contenus numériques (SVOD, streaming, mook...). Pour en profiter il suffit de télécharger l'application Pass Culture sur votre smartphone.

# Équipe

DIRECTRICE  
Pascale Daniel-Lacombe

RESPONSABLE DE L'ACTION  
CULTURELLE  
Élodie Morin

DIRECTEUR PROJETS.  
PRODUCTIONS. COMMUNICATION  
Antonin Vulin

ATTACHÉ D'ACCUEIL BILLETTERIE  
Pierre Perrot

ADMINISTRATRICE GÉNÉRALE RH  
Diane de Barbeyrac

DIRECTEUR TECHNIQUE  
Grégory Fradin

RÉGISSEUR GÉNÉRAL  
Jean-Philippe Boule

CHARGÉE DE COMMUNICATION  
Mathilde Gaillard

ATTACHÉE DE PRODUCTION,  
ADMINISTRATION  
Juliette Bories

COMITÉ DE LECTURE  
Thibault Fayner

PROFESSEURE RELAIS  
EN SERVICE ÉDUCATIF  
Julie Vinot

SERVICE DE PRESSE ZEF  
+33 (0)1 43 73 08 88  
contact@zef-bureau.fr

AVEC LE SOUTIEN DES  
ARTISTES ET TECHNICIEN·E·S  
INTERMITTENT·E·S,  
LES HÔTES·SE·S D'ACCUEIL

# Adresses utiles

LE MÉTA UP  
2 rue Neuma Fehine Borges  
Poitiers  
T. +33 (0)5 49 41 43 90

CENTRE D'ANIMATION  
DE BEAULIEU  
10 boulevard Savari  
Poitiers

TAP – SCÈNE NATIONALE  
DE GRAND POITIERS  
6 rue de la Marne  
Poitiers

M3Q – MAISON DES  
3 QUARTIERS  
25 rue du Général Sarrail  
Poitiers

LA QUINTAINE  
Place de la Gare  
Chasseneuil-du-Poitou

CENTRE SOCIOCULTUREL  
DE LA BLAISERIE  
Rue des Frères Montgolfier  
Poitiers

LA ROTATIVE  
48 avenue de la Liberté  
Buxerolles

MÉDIATHÈQUE  
FRANÇOIS MITTERRAND  
4 rue de l'Université  
Poitiers

ESPACE MENDÈS FRANCE  
1 place de la Cathédrale  
Poitiers

MAISON DE QUARTIER SEVE  
11 boulevard Saint-Just  
Poitiers

Crédits photos  
Duo musical © Didier Péron  
Scène ouverte © Xavier Cantat  
Bal littéraire et scientifique © Elisabeth Carecchio  
Danser sur le volcan © Thierry Laporte  
Toi, tu ne joueras pas Juliette © Collectif Blast  
Festival Le Printemps des Petit·es et Grand·es  
© Jeanne Roualet  
Fiction spéculative © Nathan Samuel  
La Chambre de Warren © Le Théâtre dans la forêt  
Amours © Loïc Nys  
KiLLT © Christophe Raynaud de Lage  
Terre ! © Les Lubies

Textes équipes artistiques, Pascale Daniel-Lacombe,  
Mathilde Gaillard, Élodie Morin, Julie Vinot  
Graphisme, mise en page Cosmogama –  
Jeanne Roualet, Camille Dubois  
Impression Imprimerie Rinocéros  
Tirage 4 500 exemplaires

Retrouvez les mentions obligatoires  
des spectacles sur le site web du Méta :  
le-meta.fr



**Vous supportez  
la scène culturelle  
du coin,**

**optez (aussi)  
pour l'énergie  
du coin !**



Conception : Agence Raymond / Réalisation : Superfil / Photo : Guillaume Blot @lectrime

Avec Alterna énergie, changez pour  
**un fournisseur et producteur  
d'énergie verte, locale et bas carbone.**

L'énergie est notre avenir, **économisons-la.**

**alterna**  
énergie

Dans une vie libre il y a  
la permission d'espérer  
qui est tout. Car la liberté,  
c'est l'espérance permise.

Vladimir Jankélévitch